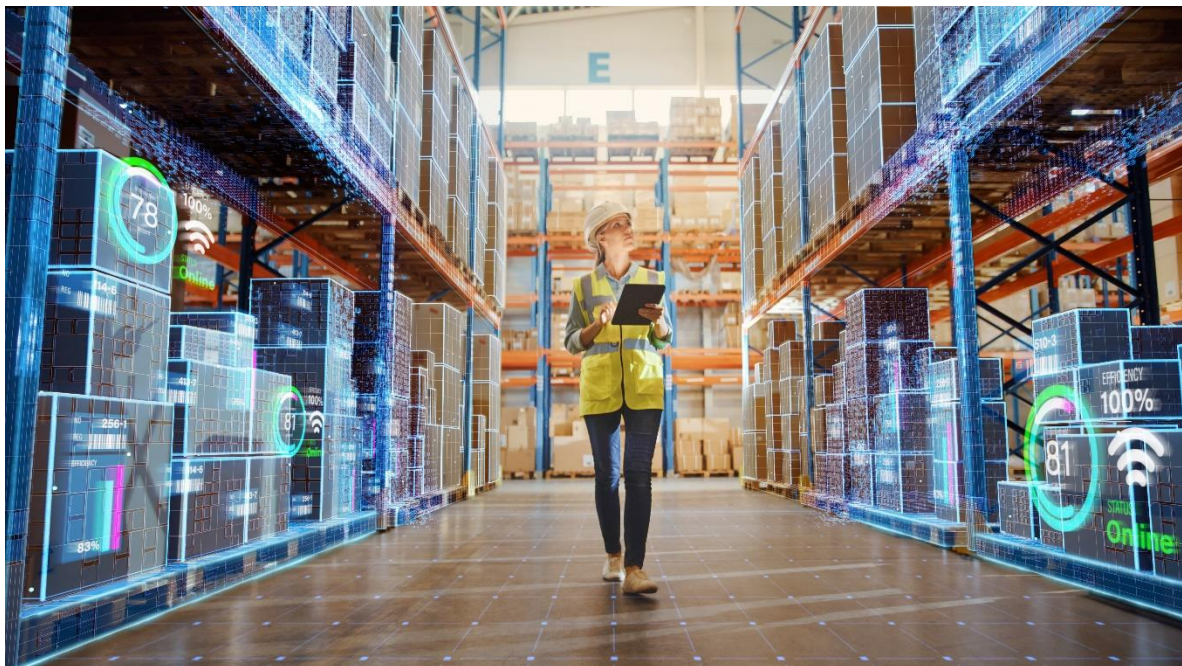


Großhandelspreisindex

September 2022

Basisjahr 2020

Vorläufige Ergebnisse



Impressum

Auskünfte

Für schriftliche oder telefonische Anfragen steht Ihnen bei Statistik Austria der Allgemeine Auskunftsdienst zur Verfügung:

Guglgasse 13

1110 Wien

Tel.: +43 1 711 28-7070

E-Mail: info@statistik.gv.at

Fax: +43 1 711 28-7728

Herausgeberin und Herstellerin

STATISTIK AUSTRIA

Bundesanstalt Statistik Österreich

1110 Wien

Guglgasse 13

Für den Inhalt verantwortlich

Barbara Albl, BSc, MA

Tel.: +43 1 711 28-8226

E-Mail: barbara.albl@statistik.gv.at

Die Bundesanstalt Statistik Österreich sowie alle Mitwirkenden an der Publikation haben deren Inhalte sorgfältig recherchiert und erstellt. Fehler können dennoch nicht gänzlich ausgeschlossen werden. Die Genannten übernehmen daher keine Haftung für die Richtigkeit, Vollständigkeit und Aktualität der Inhalte, insbesondere übernehmen sie keinerlei Haftung für eventuelle unmittelbare oder mittelbare Schäden, die durch die direkte oder indirekte Nutzung der angebotenen Inhalte entstehen.

Das Produkt und die darin enthaltenen Daten sind urheberrechtlich geschützt. Alle Rechte sind der Bundesanstalt Statistik Österreich (STATISTIK AUSTRIA) vorbehalten. Bei richtiger Wiedergabe und mit korrekter Quellenangabe „STATISTIK AUSTRIA“ ist es gestattet, die Inhalte zu vervielfältigen, verbreiten, öffentlich zugänglich zu machen und sie zu bearbeiten. Bei auszugsweiser Verwendung, Darstellung von Teilen oder sonstiger Veränderung von Dateninhalten wie Tabellen, Grafiken oder Texten ist an geeigneter Stelle ein Hinweis anzubringen, dass die verwendeten Inhalte bearbeitet wurden.

© STATISTIK AUSTRIA

Wien 2022

September 2022

Im September 2022 erreichte der Index der Großhandelspreise (GHPI 2020) nach vorläufigen Berechnungen von Statistik Austria 135,9 Indexpunkte und stieg somit im Vorjahresvergleich deutlich um 20,6 %. Im Vormonatsvergleich stiegen die Preise leicht um 0,2 %. Im August 2022 hatte die Jahresveränderungsrate noch +21,3 % betragen.

Für den Anstieg der Jahresveränderungsrate von **September 2021** auf **September 2022** waren die Teuerungen für feste Brennstoffe (+120,3 %), sonstige Mineralölerzeugnisse (+86,9 %), Düngemittel und agrochemische Erzeugnisse (+68,0 %), technische Chemikalien (+62,6 %), Motorenbenzin inkl. Diesel (+47,5 %) sowie Getreide, Saatgut und Futtermittel (+40,7 %) maßgeblich.

Die markante Preisdynamik beeinflusste ebenso stark die Großhandelspreise für lebende Tiere (+28,7 %), Schreibwaren und Bürobedarf (+28,3 %), Papier und Pappe (+27,2 %), Milch, Milcherzeugnisse, Eier, Speiseöle und Nahrungsfette (+27,1 %) sowie Flachglas (+23,5 %). Auch der nach oben zeigende Preistrend für Kaffee, Tee, Kakao und Gewürze (+19,5 %), Nicht-Eisen-Metalle (+19,4 %), Zucker, Süßwaren und Backwaren (+18,6 %), sonstige Nahrungsmittel (+18,4 %), Büromöbel und sonstige Baustoffe (je +18,2 %), Möbel, Teppiche, Lampen und Leuchten (+16,4 %) sowie Fleisch und Fleischwaren (+16,1 %) war für die zunehmende Entwicklung verantwortlich.

Verteuerungen gab es ebenfalls bei Bauelementen aus Metall sowie Installationsbedarf (+14,7 %), Blumen und Pflanzen (+13,4 %), Kraftwagenteilen und -zubehör sowie Bergwerks-, Bau- und Baustoffmaschinen (jeweils +13,0 %), Spielen und Spielwaren (+12,3 %), landwirtschaftlichen Maschinen, Ausrüstungen und Zubehör (+12,0 %), Eisen und Stahl (+11,5 %) sowie Anstrichmitteln (+10,1 %).

Dagegen waren Altmaterial und Reststoffe mit -15,9 % sowie Häute und Leder mit -9,7 % aufgrund der Rückgänge deutlich preiswerter.

Innerhalb der Güterkategorien stieg der Großhandelspreisindex für Verbrauchsgüter im Jahresabstand mit 34,0 % am deutlichsten, nach den Verwendungsarten waren es die Konsumgüter mit 25,4 %.

Der Großhandelspreisindex für Saisonwaren erhöhte sich um 9,8 %, jener der saisonunabhängigen Waren um 20,8%.

Entscheidend für den Preisauftrieb von **August 2022** auf **September 2022** waren vor allem technische Chemikalien (+10,7 %) sowie Zucker, Süßwaren und Backwaren (+7,2 %). Am stärksten

verteuerten sich auch Düngemittel und agrochemische Erzeugnisse (+3,0 %), feste Brennstoffe (+2,7 %), Blumen und Pflanzen (+2,6 %), lebende Tiere, Obst, Gemüse und Kartoffeln (je +2,3 %), sonstige Nahrungsmittel (+2,2 %), Krafträder, Kraftradteile und -zubehör sowie alkoholhaltige Getränke (jeweils +2,0 %). Teurer wurden ebenfalls Häute und Leder (+1,9 %), Eisen und Stahl (+1,6 %), landwirtschaftliche Maschinen, Ausrüstungen und Zubehör (+1,3 %), Kaffee, Tee, Kakao und Gewürze (+1,2 %) sowie sonstige Mineralölerzeugnisse (+1,0 %).

Jedoch sanken die Preise für Altmaterial und Reststoffe um -12,0 %, jene für Gummi und Kunststoffe in Primärformen um -4,6 % sowie für Nicht-Eisen-Metalle um -1,4 %.

**Großhandelspreisindex (Basisjahr 2020 = 100; ohne Mehrwertsteuer)
September 2022 (vorläufige Zahlen)**

Ö C P A	Bezeichnung	Index	Veränderung in % zum		Auswirkungen *) in % auf den Gesamtindex des	
			Vor-monat	Vorjahres-monat	Vor-monats	Vorjahres-monats
45.1	Kraftwagen	110,4	0,5	8,2	0,036	0,606
45.31.1	Kraftwagenteile und -zubehör	116,4	0,3	13,0	0,004	0,209
45.40.10	Krafträder, Kraftradteile und -zubehör	103,6	2,0	4,2	0,014	0,034
46.21.1	Getreide, Saatgut und Futtermittel	194,7	0,7	40,7	0,035	1,691
46.22.10	Blumen und Pflanzen	114,5	2,6	13,4	0,003	0,015
46.23.10	Lebende Tiere	134,9	2,3	28,7	0,017	0,205
46.24.10	Häute und Leder	120,5	1,9	-9,7	0,001	-0,006
46.31.1	Obst, Gemüse und Kartoffeln	116,6	2,3	9,9	0,040	0,192
46.32.1	Fleisch und Fleischwaren	118,2	0,7	16,1	0,015	0,374
46.33.1	Milch, Milcherz., Eier, Speiseöle u. Nahrungsfette	130,0	0,1	27,1	0,000	0,159
46.34.11	Alkoholfreie Getränke	106,6	0,6	5,8	0,005	0,064
46.34.12	Alkoholhaltige Getränke	108,0	2,0	6,1	0,012	0,043
46.35.10	Tabakwaren	106,7	0,0	3,4	0,000	0,058
46.36.1	Zucker, Süßwaren und Backwaren	117,3	7,2	18,6	0,028	0,078
46.37.10	Kaffee, Tee, Kakao und Gewürze	119,7	1,2	19,5	0,005	0,087
46.38	Sonstige Nahrungsmittel	120,6	2,2	18,4	0,036	0,315

Ö C P A	Bezeichnung	Index	Veränderung in % zum		Auswirkungen *) in % auf den Gesamtindex des	
			Vor- monat	Vorjahres- monat	Vor- monats	Vorjahres- monats
46.41.1	Textilien	114,0	0,3	9,0	0,001	0,023
46.42.11	Bekleidung	102,3	0,0	2,2	0,000	0,016
46.42.12	Schuhe	108,1	0,0	5,9	0,000	0,017
46.43.11	Elektrische Haushaltsgeräte	112,7	0,5	8,1	0,006	0,098
46.43.12	Rundfunk, Fernseh-, Aufnahme- u. Wiedergabegeräte	103,8	0,7	3,3	0,002	0,011
46.43.14	Foto- und optische Erzeugnisse	101,7	0,0	1,6	0,000	0,004
46.44.11	Glaswaren, keramische Erzeugnisse u. Tonwaren	108,0	-0,1	5,0	0,000	0,009
46.44.12	Reinigungsmittel	110,9	0,0	9,6	0,000	0,016
46.45.10	Parfümeriewaren und Körperpflegemittel	110,1	0,7	9,4	0,004	0,059
46.46.11	Pharmazeut. Grundstoffe u. pharmaz. Zubereit.	102,7	0,6	2,1	0,027	0,115
46.46.12	Chirurg., medizin. u.orthopäd.Instr., Dentalbedarf	106,1	0,1	3,7	0,001	0,066
46.47.1	Möbel, Teppiche, Lampen und Leuchten	120,5	0,1	16,4	0,000	0,077
46.48.10	Uhren und Schmuck	105,9	-0,4	1,3	-0,001	0,003
46.49.1	Sonstige Gebrauchs- und Verbrauchsgüter	109,6	0,0	6,2	0,000	0,072
46.49.21/22	Bücher; Zeitungen und Zeitschriften	109,8	0,0	4,1	0,000	0,011
46.49.23	Schreibwaren und Bürobedarf	130,0	0,5	28,3	0,003	0,135
46.49.31	Musikinstrumente	109,9	0,4	6,0	0,000	0,003
46.49.32	Spiele und Spielwaren	113,4	0,8	12,3	0,000	0,008
46.49.33	Sportartikel (einschließlich Fahrräder)	110,5	0,0	9,4	0,000	0,075
46.49.34	Lederwaren sowie Reiseaccessoires	106,1	0,1	4,0	0,000	0,003
46.5	Geräte der Informations- und Kommunik.-technik	102,8	-0,4	1,5	-0,018	0,082
46.61.1	Landwirtschaftliche Maschinen, Ausrüst.u.Zubehör	129,6	1,3	12,0	0,016	0,159
46.62.1	Werkzeugmaschinen	109,0	0,0	7,9	0,000	0,239

Ö C P A	Bezeichnung	Index	Veränderung in % zum		Auswirkungen *) in % auf den Gesamtindex des	
			Vor- monat	Vorjahres- monat	Vor- monats	Vorjahres- monats
46.63.10	Bergwerks-, Bau- und Baustoffmaschinen	116,2	0,0	13,0	0,000	0,090
46.64.10	Textil-, Näh- und Strickmaschinen	107,1	0,8	4,7	0,000	0,000
46.65.10	Büromöbel	120,9	0,0	18,2	0,000	0,028
46.66.10	Sonstige Büromaschinen und -einrichtungen	108,9	0,0	7,4	0,000	0,018
46.69.1	Sonstige Maschinen und Einrichtungen	113,6	0,4	6,9	0,012	0,268
46.71.11	Feste Brennstoffe	253,1	2,7	120,3	0,039	0,971
46.71.12	Motorenbenzin (inkl. Diesel)	185,2	-0,9	47,5	-0,172	7,242
46.71.13	Sonstige Mineralölerzeugnisse	258,9	1,0	86,9	0,032	1,808
46.72.13	Eisen und Stahl	203,9	1,6	11,5	0,071	0,563
46.72.14	Nicht-Eisen-Metalle	158,8	-1,4	19,4	-0,027	0,385
46.73.11/12	Rohholz und Holzhalbwaren	141,9	-0,8	7,7	-0,015	0,166
46.73.13	Sanitärkeramik	110,1	0,0	8,4	0,000	0,021
46.73.14	Anstrichmittel	114,9	0,3	10,1	0,000	0,012
46.73.15	Flachglas	126,8	0,8	23,5	0,000	0,006
46.73.16	Sonstige Baustoffe	127,0	0,1	18,2	0,003	0,651
46.73.17/18	Tapeten; Fußbodenbeläge	111,6	0,0	8,7	0,000	0,010
46.74.1	Bauelemente aus Metall sowie Installationsbedarf	119,7	0,3	14,7	0,011	0,493
46.75.11	Düngemittel und agrochemische Erzeugnisse	205,3	3,0	68,0	0,017	0,289
46.75.12	Technische Chemikalien	174,3	10,7	62,6	0,162	0,778
46.76.11	Papier und Pappe	129,7	-0,2	27,2	-0,009	1,532
46.76.13	Gummi und Kunststoffe in Primärformen	169,2	-4,6	6,3	-0,042	0,063
46.77.10	Altmaterial und Reststoffe	172,1	-12,0	-15,9	-0,142	-0,237
	Gesamtindex	135,9	0,2	20,6	0,2	20,6

*) Die "Auswirkung in % auf den Gesamtindex des Vormonats bzw. Vorjahresmonats" berücksichtigt das Gewicht der betreffenden Einheit, während sich die "Veränderung in %" lediglich auf die miteinander verglichenen Indizes bezieht.

Sondergliederungen (Basisjahr 2020 = 100; ohne Mehrwertsteuer)
September 2022 (vorläufige Zahlen)

Sondergliederungen	Index	Veränderung in % zum		Auswirkungen *) in % auf den Gesamtindex des	
		Vor- monat	Vorjahres- monat	Vor- monats	Vorjahres- monats
A. Nach Güterkategorien					
Gebrauchsgüter insgesamt	109,2	0,3	6,7	0,072	1,986
Langlebige Gebrauchsgüter	109,3	0,4	6,6	0,080	1,628
darunter Konsumgüter	109,4	0,5	7,3	0,039	0,699
Kurzlebige Gebrauchsgüter	108,7	0,2	7,2	0,008	0,354
Verbrauchsgüter	154,0	-0,1	34,0	-0,022	10,333
B. Nach Verwendungsarten					
Konsumgüter	138,3	0,1	25,4	0,034	11,399
Investitionsgüter	109,2	0,2	6,2	0,024	0,928
Intermediärgüter	144,6	0,5	20,6	0,195	8,280
C. Nach Saisonabhängigkeit					
Saisonwaren	116,3	2,6	9,8	0,041	0,179
Nichtseasonwaren	136,3	0,2	20,8	0,217	20,448

*) Die "Auswirkung in % auf den Gesamtindex des Vormonats bzw. Vorjahresmonats" berücksichtigt das Gewicht der betreffenden Einheit, während sich die "Veränderung in %" lediglich auf die miteinander verglichenen Indizes bezieht.

Verketteter Gesamtindex

Basisjahr	Index	Verkettungsfaktor
2015 = 100	138,8	1,021
2010 = 100	143,8	1,058
2005 = 100	159,3	1,172
2000 = 100	175,3	1,290
1996 = 100	180,6	1,329
1986 = 100	188,4	1,386
1976 = 100	250,9	1,846
1964 = 100	417,5	3,072
März 1938 = 100	4072,8	29,969

Veränderung des Gesamtindex gegenüber dem Vorjahreszeitraum

Zeitraum Jänner bis September 2022	Veränderung
Veränderung des Gesamtindex in % gegenüber dem Vorjahreszeitraum	22,2

Großhandelspreisindex (Basisjahr 2020 = 100; ohne Mehrwertsteuer)

3. Quartal 2022 (vorläufige Zahlen)

Ö C P A	Bezeichnung	Index	Veränderung in % zum		Auswirkungen *) in % auf den Gesamtindex des	
			Vor- quartal	Vorjahres- quartal	Vor- quartals	Vorjahres- quartals
45.1	Kraftwagen	109,8	1,9	8,0	0,125	0,588
45.31.1	Kraftwagenteile und -zubehör	115,4	2,9	12,3	0,041	0,197
45.40.10	Krafträder, Kraftradteile und -zubehör	102,3	0,8	3,0	0,005	0,025
46.21.1	Getreide, Saatgut und Futtermittel	192,7	-3,7	45,2	-0,181	1,812
46.22.10	Blumen und Pflanzen	112,0	0,4	10,8	0,000	0,012
46.23.10	Lebende Tiere	131,8	1,3	25,5	0,010	0,184
46.24.10	Häute und Leder	119,1	-7,2	-11,2	-0,004	-0,007
46.31.1	Obst, Gemüse und Kartoffeln	115,3	-3,0	10,2	-0,054	0,197
46.32.1	Fleisch und Fleischwaren	117,8	2,0	15,6	0,043	0,364
46.33.1	Milch, Milcherz., Eier, Speiseöle u. Nahrungsfette	129,4	10,9	27,6	0,060	0,161
46.34.11	Alkoholfreie Getränke	106,2	1,3	5,3	0,013	0,059
46.34.12	Alkoholhaltige Getränke	106,6	1,6	4,9	0,010	0,035
46.35.10	Tabakwaren	106,7	0,0	3,4	0,000	0,058
46.36.1	Zucker, Süßwaren und Backwaren	111,8	4,1	13,0	0,015	0,055
46.37.10	Kaffee, Tee, Kakao und Gewürze	118,7	2,5	18,6	0,011	0,084
46.38	Sonstige Nahrungsmittel	118,1	6,4	16,2	0,098	0,279
46.41.1	Textilien	113,8	0,2	9,5	0,000	0,025
46.42.11	Bekleidung	102,3	1,8	2,2	0,011	0,016
46.42.12	Schuhe	108,1	3,2	6,6	0,008	0,019
46.43.11	Elektrische Haushaltsgeräte	112,1	1,0	7,8	0,011	0,095
46.43.12	Rundfunk, Fernseh-, Aufnahme- u. Wiedergabegeräte	103,2	0,5	2,7	0,001	0,009
46.43.14	Foto- und optische Erzeugnisse	101,7	-0,4	1,6	-0,001	0,004
46.44.11	Glaswaren, keramische Erzeugnisse u. Tonwaren	108,1	0,8	5,1	0,001	0,009
46.44.12	Reinigungsmittel	110,9	2,5	9,7	0,004	0,016

Ö C P A	Bezeichnung	Index	Veränderung in % zum		Auswirkungen *) in % auf den Gesamtindex des	
			Vor- quartal	Vorjahres- quartal	Vor- quartals	Vorjahres- quartals
46.45.10	Parfümeriewaren und Körperpflegemittel	109,3	2,7	8,9	0,015	0,055
46.46.11	Pharmazeut. Grundstoffe u. pharmaz. Zubereit.	102,0	0,9	1,6	0,041	0,088
46.46.12	Chirurg., medizin. u.orthopäd.Instr., Dentalbedarf	105,7	0,9	3,5	0,013	0,063
46.47.1	Möbel, Teppiche, Lampen und Leuchten	120,4	1,9	16,6	0,008	0,078
46.48.10	Uhren und Schmuck	106,1	0,7	1,6	0,001	0,003
46.49.1	Sonstige Gebrauchs- und Verbrauchsgüter	109,6	1,6	6,4	0,016	0,075
46.49.21/22	Bücher; Zeitungen und Zeitschriften	109,8	0,4	4,2	0,001	0,011
46.49.23	Schreibwaren und Bürobedarf	128,7	5,7	27,2	0,027	0,130
46.49.31	Musikinstrumente	109,3	0,9	7,2	0,000	0,004
46.49.32	Spiele und Spielwaren	112,6	4,5	11,6	0,002	0,007
46.49.33	Sportartikel (einschließlich Fahrräder)	110,0	1,2	9,6	0,008	0,076
46.49.34	Lederwaren sowie Reiseaccessoires	105,7	0,7	4,4	0,000	0,003
46.5	Geräte der Informations- und Kommunik.-technik	103,1	-0,2	1,9	-0,009	0,105
46.61.1	Landwirtschaftliche Maschinen, Ausrüst.u.Zubehör	128,0	1,7	11,1	0,021	0,147
46.62.1	Werkzeugmaschinen	109,0	0,9	7,9	0,025	0,241
46.63.10	Bergwerks-, Bau- und Baustoffmaschinen	115,9	1,9	12,9	0,012	0,090
46.64.10	Textil-, Näh- und Strickmaschinen	106,6	0,6	4,2	0,000	0,000
46.65.10	Büromöbel	119,9	5,4	17,2	0,008	0,027
46.66.10	Sonstige Büromaschinen und -einrichtungen	108,8	0,6	7,1	0,001	0,017
46.69.1	Sonstige Maschinen und Einrichtungen	113,2	1,2	7,0	0,039	0,273
46.71.11	Feste Brennstoffe	247,1	9,3	118,5	0,122	0,947
46.71.12	Motorenbenzin (inkl. Diesel)	191,2	-1,3	53,7	-0,260	8,161
46.71.13	Sonstige Mineralölerzeugnisse	262,2	2,2	92,7	0,071	1,904
46.72.13	Eisen und Stahl	204,4	-16,2	10,7	-0,875	0,531

Ö C P A	Bezeichnung	Index	Veränderung in % zum		Auswirkungen *) in % auf den Gesamtindex des	
			Vor- quartal	Vorjahres- quartal	Vor- quartals	Vorjahres- quartals
46.72.14	Nicht-Eisen-Metalle	160,9	-4,2	22,8	-0,087	0,449
46.73.11/12	Rohholz und Holzhalbwaren	143,5	-1,0	10,0	-0,019	0,214
46.73.13	Sanitärkeramik	109,6	3,0	7,9	0,006	0,020
46.73.14	Anstrichmittel	114,4	3,2	10,1	0,003	0,012
46.73.15	Flachglas	125,6	5,0	23,9	0,001	0,006
46.73.16	Sonstige Baustoffe	126,7	5,1	18,1	0,167	0,648
46.73.17/18	Tapeten; Fußbodenbeläge	111,6	1,0	8,9	0,001	0,010
46.74.1	Bauelemente aus Metall sowie Installationsbedarf	119,2	6,1	14,7	0,183	0,496
46.75.11	Düngemittel und agrochemische Erzeugnisse	200,2	5,6	70,8	0,030	0,290
46.75.12	Technische Chemikalien	161,6	7,8	53,0	0,112	0,653
46.76.11	Papier und Pappe	128,0	4,9	25,7	0,274	1,457
46.76.13	Gummi und Kunststoffe in Primärformen	178,2	-11,8	11,7	-0,123	0,117
46.77.10	Altmaterial und Reststoffe	186,8	-24,1	-9,3	-0,355	-0,141
	Gesamtindex	136,3	-0,3	21,6	-0,3	21,6

*) Die "Auswirkung in % auf den Gesamtindex des Vormonats bzw. Vorjahresmonats" berücksichtigt das Gewicht der betreffenden Einheit, während sich die "Veränderung in %" lediglich auf die miteinander verglichenen Indizes bezieht.

Sondergliederungen (Basisjahr 2020 = 100; ohne Mehrwertsteuer)

3. Quartal 2022 (vorläufige Zahlen)

Sondergliederungen	Index	Veränderung in % zum		Auswirkungen *) in % auf den Gesamtindex des	
		Vor- quartal	Vorjahres- quartal	Vor- quartals	Vorjahres- quartals
A. Nach Güterkategorien					
Gebrauchsgüter insgesamt	108,8	1,4	6,6	0,356	1,939
Langlebige Gebrauchsgüter	108,9	1,3	6,5	0,276	1,588
darunter Konsumgüter	108,9	1,7	7,1	0,140	0,683
Kurzlebige Gebrauchsgüter	108,4	1,7	7,1	0,072	0,351
Verbrauchsgüter	156,5	0,1	37,2	0,022	11,265
B. Nach Verwendungsarten					
Konsumgüter	139,7	0,5	27,3	0,235	12,279
Investitionsgüter	108,9	1,1	6,1	0,143	0,918
Intermediärgüter	143,9	-1,7	20,8	-0,691	8,358
C. Nach Saisonabhängigkeit					
Saisonwaren	114,6	-3,5	10,0	-0,058	0,180
Nichtseasonwaren	136,7	-0,2	21,8	-0,215	21,432

*) Die "Auswirkung in % auf den Gesamtindex des Vormonats bzw. Vorjahresmonats" berücksichtigt das Gewicht der betreffenden Einheit, während sich die "Veränderung in %" lediglich auf die miteinander verglichenen Indizes bezieht.

Verketteter Gesamtindex

Basisjahr	Index
2015 = 100	139,1
2010 = 100	144,2
2005 = 100	159,7
2000 = 100	175,8
1996 = 100	181,1
1986 = 100	188,9
1976 = 100	251,6
1964 = 100	418,6
März 1938 = 100	4083,8