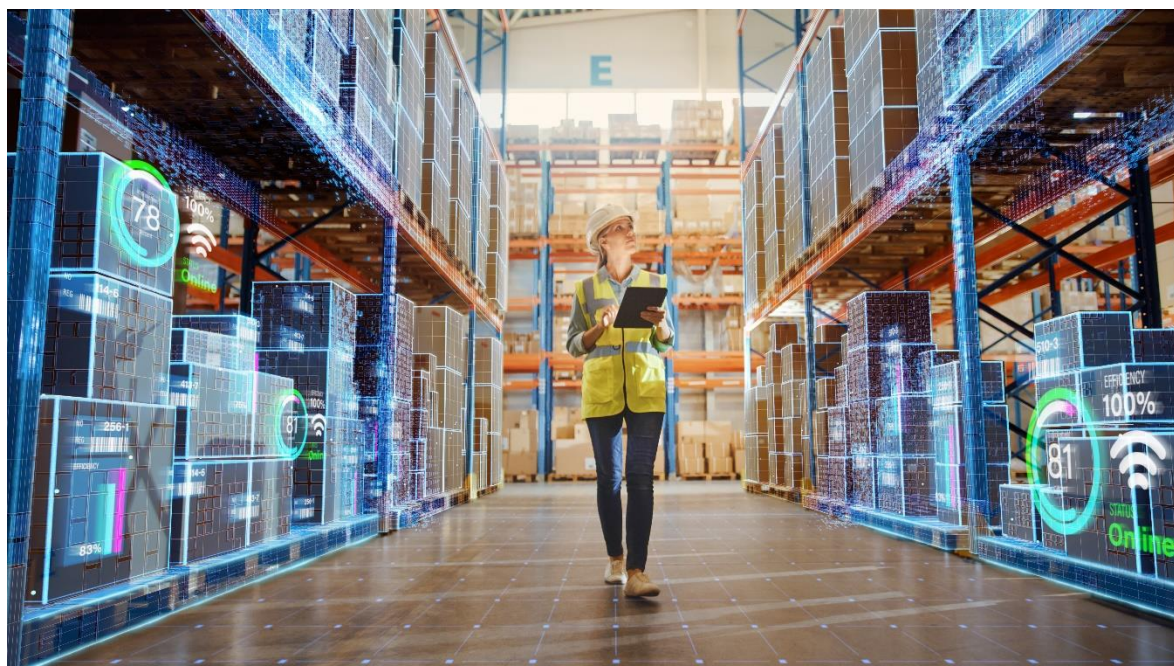


Großhandelspreisindex

Oktober 2022

Basisjahr 2020

Vorläufige Ergebnisse



Impressum

Auskünfte

Für schriftliche oder telefonische Anfragen steht Ihnen bei Statistik Austria der Allgemeine Auskunftsdienst zur Verfügung:

Guglgasse 13

1110 Wien

Tel.: +43 1 711 28-7070

E-Mail: info@statistik.gv.at

Fax: +43 1 711 28-7728

Herausgeberin und Herstellerin

STATISTIK AUSTRIA

Bundesanstalt Statistik Österreich

1110 Wien

Guglgasse 13

Für den Inhalt verantwortlich

Barbara Albl, BSc, MA

Tel.: +43 1 711 28-8226

E-Mail: barbara.albl@statistik.gv.at

Die Bundesanstalt Statistik Österreich sowie alle Mitwirkenden an der Publikation haben deren Inhalte sorgfältig recherchiert und erstellt. Fehler können dennoch nicht gänzlich ausgeschlossen werden. Die Genannten übernehmen daher keine Haftung für die Richtigkeit, Vollständigkeit und Aktualität der Inhalte, insbesondere übernehmen sie keinerlei Haftung für eventuelle unmittelbare oder mittelbare Schäden, die durch die direkte oder indirekte Nutzung der angebotenen Inhalte entstehen.

Das Produkt und die darin enthaltenen Daten sind urheberrechtlich geschützt. Alle Rechte sind der Bundesanstalt Statistik Österreich (STATISTIK AUSTRIA) vorbehalten. Bei richtiger Wiedergabe und mit korrekter Quellenangabe „STATISTIK AUSTRIA“ ist es gestattet, die Inhalte zu vervielfältigen, verbreiten, öffentlich zugänglich zu machen und sie zu bearbeiten. Bei auszugsweiser Verwendung, Darstellung von Teilen oder sonstiger Veränderung von Dateninhalten wie Tabellen, Grafiken oder Texten ist an geeigneter Stelle ein Hinweis anzubringen, dass die verwendeten Inhalte bearbeitet wurden.

© STATISTIK AUSTRIA

Wien 2022

Oktober 2022

Der Großhandelspreisindex (GHPI 2020) lag im Oktober 2022 laut vorläufigen Berechnungen von Statistik Austria bei 140,1 Punkten. Im Vergleich zum Oktober des Vorjahres entspricht das einem Anstieg von 21,2 %. Gegenüber dem Vormonat erhöhte sich der Index um 3,1 %. Im September 2022 hatte die Jahresveränderungsrate +20,6 % betragen.

Ausschlaggebend für den deutlichen Anstieg des Index im Großhandel gegenüber **Oktober 2021** war vor allem der beschleunigte Preisauftrieb bei technischen Chemikalien (+93,5 %), sonstigen Mineralölerzeugnissen (+85,8 %), festen Brennstoffen (+72,5 %), Motorenbenzin inkl. Diesel (+48,4 %), Düngemitteln und agrochemischen Erzeugnissen (+48,0 %) sowie Getreide, Saatgut und Futtermitteln (+35,7 %).

Auffällig hohe Preiszuwächse gab es ebenfalls bei Schreibwaren und Bürobedarf (+28,8 %), Papier und Pappe (+26,8 %), lebenden Tieren (+26,5 %), Milch, Milcherzeugnissen, Eiern, Speiseölen und Nahrungsfetten (+26,3 %), Flachglas (+25,2 %), sonstigen Nahrungsmitteln (+20,9 %) sowie Zucker, Süßwaren und Backwaren (+20,3 %).

Erneut zogen auch die Preise für Kaffee, Tee, Kakao und Gewürze (+19,8 %), sonstige Baustoffe (+18,8 %), Büromöbel (+18,2 %), Fleisch und Fleischwaren (+18,0 %), Möbel, Teppiche, Lampen und Leuchten (+16,5 %), Obst, Gemüse und Kartoffeln (+16,4 %), Blumen und Pflanzen (+15,3 %) sowie Nicht-Eisen-Metalle (+14,5 %) deutlich an.

Nennenswerte Preisanhebungen gab es ebenso bei Bauelementen aus Metall sowie Installationsbedarf (+13,9 %), Spielen und Spielwaren (+13,6 %), Kraftwagenteilen und -zubehör (+12,7 %), landwirtschaftlichen Maschinen, Ausrüstungen und Zubehör sowie Bergwerks-, Bau- und Baustoffmaschinen (je +11,6 %), Eisen und Stahl (+11,5 %), Parfümeriewaren und Körperpflegemitteln (+11,4 %), Reinigungsmitteln (+10,6 %) sowie Anstrichmitteln (+10,1 %).

Die Preise für Altmaterial und Reststoffe sanken im Vergleichszeitraum um 25,0 %, jene für Häute und Leder um 6,1 %.

Innerhalb der Güterkategorien stieg der Großhandelspreisindex für Verbrauchsgüter im Jahresabstand mit 36,3 % am deutlichsten, nach den Verwendungsarten waren es die Konsumgüter mit 27,1 %.

Der Großhandelspreisindex für Saisonwaren erhöhte sich um 16,1 %, jener der saisonunabhängigen Waren um 21,3%.

Die stärksten Preistreiber im **Monatsabstand** waren hauptsächlich technische Chemikalien (+20,8 %), sonstige Mineralölerzeugnisse (+14,3 %) und Motorenbenzin inkl. Diesel (+12,0 %). Ein starkes Plus wiesen auch Obst, Gemüse und Kartoffeln (+4,3 %), Blumen und Pflanzen (+2,9 %), sonstige Nahrungsmittel und Flachglas (je +2,8 %), Papier und Pappe (+2,2 %), Parfümeriewaren und Körperpflegemittel (+1,8 %) sowie Zucker, Süßwaren und Backwaren (+1,5 %) auf. Teuerungen verzeichneten ebenfalls Getreide, Saatgut und Futtermittel, Häute und Leder (jeweils +1,4 %), Fleisch und Fleischwaren (+1,3 %), Schreibwaren und Bürobedarf, Geräte der Informations- und Kommunikationstechnik (je +1,2 %), Spiele und Spielwaren, sonstige Baustoffe (jeweils +1,1 %) sowie alkoholfreie Getränke, aber auch Reinigungsmittel (jeweils +1,0 %).

Verbilligt haben sich im Vergleichszeitraum Altmaterial und Reststoffe (-9,8 %), feste Brennstoffe (-7,7 %), Eisen und Stahl (-5,2 %), Gummi und Kunststoffe in Primärformen (-1,4 %) sowie lebende Tiere (-1,0 %).

Großhandelspreisindex (Basisjahr 2020 = 100; ohne Mehrwertsteuer)
Oktober 2022 (vorläufige Zahlen)

Ö C P A	Bezeichnung	Index	Veränderung in % zum		Auswirkungen *) in % auf den Gesamtindex des	
			Vor-monat	Vorjahres-monat	Vor-monats	Vorjahres-monats
45.1	Kraftwagen	110,6	0,2	8,2	0,012	0,591
45.31.1	Kraftwagenteile und -zubehör	116,4	0,0	12,7	0,000	0,199
45.40.10	Krafträder, Kraftradteile und -zubehör	103,8	0,2	4,4	0,001	0,035
46.21.1	Getreide, Saatgut und Futtermittel	197,4	1,4	35,7	0,067	1,520
46.22.10	Blumen und Pflanzen	117,8	2,9	15,3	0,003	0,016
46.23.10	Lebende Tiere	133,5	-1,0	26,5	-0,008	0,186
46.24.10	Häute und Leder	122,2	1,4	-6,1	0,001	-0,004
46.31.1	Obst, Gemüse und Kartoffeln	121,6	4,3	16,4	0,076	0,305
46.32.1	Fleisch und Fleischwaren	119,7	1,3	18,0	0,028	0,407
46.33.1	Milch, Milcherz., Eier, Speiseöle u. Nahrungsfette	130,6	0,5	26,3	0,003	0,152
46.34.11	Alkoholfreie Getränke	107,7	1,0	6,8	0,010	0,074
46.34.12	Alkohohlhaltige Getränke	108,3	0,3	6,4	0,002	0,044
46.35.10	Tabakwaren	106,7	0,0	3,4	0,000	0,057

Ö C P A	Bezeichnung	Index	Veränderung in % zum		Auswirkungen *) in % auf den Gesamtindex des	
			Vor- monat	Vorjahres- monat	Vor- monats	Vorjahres- monats
46.36.1	Zucker, Süßwaren und Backwaren	119,1	1,5	20,3	0,006	0,083
46.37.10	Kaffee, Tee, Kakao und Gewürze	119,9	0,2	19,8	0,001	0,086
46.38	Sonstige Nahrungsmittel	124,0	2,8	20,9	0,047	0,351
46.41.1	Textilien	114,0	0,0	9,0	0,000	0,023
46.42.11	Bekleidung	102,4	0,1	2,3	0,001	0,017
46.42.12	Schuhe	108,0	-0,1	5,8	0,000	0,016
46.43.11	Elektrische Haushaltsgeräte	113,0	0,3	7,4	0,003	0,088
46.43.12	Rundfunk, Fernseh-, Aufnahme- u. Wiedergabegeräte	103,1	-0,7	1,6	-0,002	0,005
46.43.14	Foto- und optische Erzeugnisse	101,7	0,0	1,6	0,000	0,004
46.44.11	Glaswaren, keramische Erzeugnisse u. Tonwaren	108,5	0,5	3,8	0,001	0,007
46.44.12	Reinigungsmittel	112,0	1,0	10,6	0,001	0,017
46.45.10	Parfümeriewaren und Körperpflegemittel	112,1	1,8	11,4	0,010	0,069
46.46.11	Pharmazeut. Grundstoffe u. pharmaz. Zubereit.	103,3	0,6	2,8	0,027	0,150
46.46.12	Chirurg., medizin. u.orthopäd.Instr., Dentalbedarf	106,1	0,0	3,3	0,000	0,058
46.47.1	Möbel, Teppiche, Lampen und Leuchten	120,7	0,2	16,5	0,001	0,076
46.48.10	Uhren und Schmuck	106,3	0,4	1,5	0,001	0,003
46.49.1	Sonstige Gebrauchs- und Verbrauchsgüter	109,6	0,0	5,5	0,000	0,063
46.49.21/22	Bücher; Zeitungen und Zeitschriften	109,8	0,0	3,9	0,000	0,010
46.49.23	Schreibwaren und Bürobedarf	131,6	1,2	28,8	0,006	0,135
46.49.31	Musikinstrumente	109,9	0,0	6,0	0,000	0,003
46.49.32	Spiele und Spielwaren	114,7	1,1	13,6	0,001	0,008
46.49.33	Sportartikel (einschließlich Fahrräder)	110,9	0,4	9,8	0,003	0,076
46.49.34	Lederwaren sowie Reiseaccessoires	105,6	-0,5	3,4	0,000	0,002
46.5	Geräte der Informations- und Kommunik.-technik	104,0	1,2	2,6	0,054	0,139

Ö C P A	Bezeichnung	Index	Veränderung in % zum		Auswirkungen *) in % auf den Gesamtindex des	
			Vor- monat	Vorjahres- monat	Vor- monats	Vorjahres- monats
46.61.1	Landwirtschaftliche Maschinen, Ausrüst.u.Zubehör	130,2	0,5	11,6	0,006	0,151
46.62.1	Werkzeugmaschinen	109,2	0,2	7,8	0,005	0,230
46.63.10	Bergwerks-, Bau- und Baustoffmaschinen	116,2	0,0	11,6	0,000	0,080
46.64.10	Textil-, Näh- und Strickmaschinen	107,1	0,0	4,7	0,000	0,000
46.65.10	Büromöbel	120,9	0,0	18,2	0,000	0,028
46.66.10	Sonstige Büromaschinen und -einrichtungen	109,4	0,5	6,7	0,001	0,016
46.69.1	Sonstige Maschinen und Einrichtungen	113,8	0,2	6,4	0,006	0,244
46.71.11	Feste Brennstoffe	233,7	-7,7	72,5	-0,113	0,673
46.71.12	Motorenbenzin (inkl. Diesel)	207,4	12,0	48,4	2,237	8,008
46.71.13	Sonstige Mineralölerzeugnisse	295,8	14,3	85,8	0,460	2,000
46.72.13	Eisen und Stahl	193,2	-5,2	11,5	-0,238	0,520
46.72.14	Nicht-Eisen-Metalle	157,9	-0,6	14,5	-0,011	0,291
46.73.11/12	Rohholz und Holzhalbwaren	141,0	-0,6	9,0	-0,012	0,186
46.73.13	Sanitärkeramik	110,1	0,0	8,4	0,000	0,020
46.73.14	Anstrichmittel	115,4	0,4	10,1	0,000	0,012
46.73.15	Flachglas	130,3	2,8	25,2	0,001	0,006
46.73.16	Sonstige Baustoffe	128,4	1,1	18,8	0,039	0,658
46.73.17/18	Tapeten; Fußbodenbeläge	111,6	0,0	8,7	0,000	0,009
46.74.1	Bauelemente aus Metall sowie Installationsbedarf	120,0	0,3	13,9	0,008	0,459
46.75.11	Düngemittel und agrochemische Erzeugnisse	204,7	-0,3	48,0	-0,002	0,225
46.75.12	Technische Chemikalien	210,5	20,8	93,5	0,348	1,150
46.76.11	Papier und Pappe	132,5	2,2	26,8	0,128	1,510
46.76.13	Gummi und Kunststoffe in Primärformen	166,8	-1,4	4,4	-0,012	0,043
46.77.10	Altmaterial und Reststoffe	155,3	-9,8	-25,0	-0,101	-0,368
	Gesamtindex	140,1	3,1	21,2	3,1	21,2

*) Die "Auswirkung in % auf den Gesamtindex des Vormonats bzw. Vorjahresmonats" berücksichtigt das Gewicht der betreffenden Einheit, während sich die "Veränderung in %" lediglich auf die miteinander verglichenen Indizes bezieht.

Sondergliederungen (Basisjahr 2020 = 100; ohne Mehrwertsteuer)

Oktober 2022 (vorläufige Zahlen)

Sondergliederungen	Index	Veränderung in % zum		Auswirkungen *) in % auf den Gesamtindex des	
		Vor- monat	Vorjahres- monat	Vor- monats	Vorjahres- monats
A. Nach Güterkategorien					
Gebrauchsgüter insgesamt	109,5	0,3	6,7	0,072	1,936
Langlebige Gebrauchsgüter	109,6	0,3	6,7	0,060	1,610
darunter Konsumgüter	109,6	0,2	7,2	0,016	0,681
Kurzlebige Gebrauchsgüter	108,9	0,2	7,1	0,008	0,340
Verbrauchsgüter	166,8	8,3	36,3	2,805	11,439
B. Nach Verwendungsarten					
Konsumgüter	146,6	6,0	27,1	2,802	12,423
Investitionsgüter	109,7	0,5	6,4	0,060	0,933
Intermediärgüter	145,4	0,6	19,8	0,222	7,844
C. Nach Saisonabhängigkeit					
Saisonwaren	121,1	4,1	16,1	0,068	0,282
Nichtseasonwaren	140,5	3,1	21,3	3,031	20,953

*) Die "Auswirkung in % auf den Gesamtindex des Vormonats bzw. Vorjahresmonats" berücksichtigt das Gewicht der betreffenden Einheit, während sich die "Veränderung in %" lediglich auf die miteinander verglichenen Indizes bezieht.

Verketteter Gesamtindex

Basisjahr	Index	Verkettungsfaktor
2015 = 100	143,0	1,021
2010 = 100	148,2	1,058
2005 = 100	164,2	1,172
2000 = 100	180,7	1,290
1996 = 100	186,2	1,329
1986 = 100	194,2	1,386
1976 = 100	258,6	1,846
1964 = 100	430,4	3,072
März 1938 = 100	4198,7	29,969

Veränderung des Gesamtindex gegenüber dem Vorjahreszeitraum

Zeitraum Jänner bis Oktober 2022	Veränderung
Veränderung des Gesamtindex in % gegenüber dem Vorjahreszeitraum	22,1