



**Kfz-Zulassungen 2012**  
**Pressekonferenz 9. Jänner 2013**

---

**Unterlagen zur  
Pressekonferenz**

Wien, 9. Jänner 2013

## **Inhaltsverzeichnis**

### **Tabellen zur Pressekonferenz**

- Tabelle 1: Neuzulassungen im Jahr 2012 nach Fahrzeugarten
- Tabelle 2a: Pkw - Neuzulassungen 2012 nach Zulassungsmonaten und Bundesländern
- Tabelle 2b: Pkw mit Benzinantrieb - Neuzulassungen 2012 nach Zulassungsmonaten und Bundesländern
- Tabelle 2c: Pkw mit Dieselantrieb - Neuzulassungen 2012 nach Zulassungsmonaten und Bundesländern
- Tabelle 3: Pkw - Neuzulassungen 2012 nach Kilowatt-, Hubraum- und CO<sub>2</sub>-Klassen
- Tabelle 4: Pkw - Neuzulassungen 2012 nach Marken
- Tabelle 5: Pkw - Neuzulassungen 2012 nach Top 40 – Typen
- Tabelle 6: Pkw - Kurzzulassungen 2012
- Tabelle 7: Pkw - Neu- und Tageszulassungen 2012
- Tabelle 8: Pkw, Lkw und Zweiräder - Neuzulassungen 1990 bis 2012
- Tabelle 9: Gebrauchtzulassungen im Jahr 2012 nach Fahrzeugarten
- Tabelle 10: Pkw - Gebrauchtzulassungen 2012
- Tabelle 11: Pkw, Lkw und Zweiräder - Gebrauchtzulassungen 1990 bis 2012

### **Präsentationsfolien zur Pressekonferenz**

# Neuzulassungen 2012 nach Fahrzeugarten

Tabelle 1

Absolut und Veränderung zum Jahr 2011

Fahrzeugart	2012			2011			Veränderung in %
	absolut	Anteil in %		absolut	Anteil in %		
Personenkraftwagen	336.010	72,4	77,1	356.145	73,1	77,8	-5,7
<i>davon</i>							
Benzin inkl. Flex-Fuel (BZ/E85)	143.325	.	42,7	159.027	.	44,7	-9,9
<i>davon Benzin</i>	142.153		99,2	157.551		99,1	-9,8
<i>davon Flex-Fuel (BZ/E85)</i>	1.172		0,8	1.476		0,9	-20,6
Diesel	189.622	.	56,4	194.721	.	54,7	-2,6
Elektro	427	.	0,1	631	.	0,2	-32,3
Erdgas	274	.	0,1	262	.	0,1	4,6
Bivalenter Betrieb Benzin/Flüssiggas	5	.	0,0	12	.	0,0	-58,3
Bivalenter Betrieb Benzin/Erdgas	186	.	0,1	182	.	0,1	2,2
Hybrid Benzin/Elektro	1.794	.	0,5	1.306	.	0,4	37,4
Hybrid Diesel/Elektro	377	.	0,1	4	.	0,0	9.325,0
Motorräder <sup>1)</sup>	9.590	2,1	2,2	9.595	2,0	2,1	-0,1
Motorfahrräder <sup>2)</sup>	21.201	4,6	4,9	24.107	5,0	5,3	-12,1
Motordrei- und -vierräder <sup>3)</sup>	2.328	0,5	0,5	2.051	0,4	0,4	13,5
Mehrspurige Leichtkraftfahrzeuge <sup>4)</sup>	1.245	0,3	0,3	1.425	0,3	0,3	-12,6
Leichtmotorräder <sup>5)</sup>	15.256	3,3	3,5	13.220	2,7	2,9	15,4
Omnibusse	722	0,2	0,2	602	0,1	0,1	19,9
Lastkraftwagen	34.813	7,5	8,0	36.123	7,4	7,9	-3,6
<i>davon</i>							
<i>bis 3,5t Gesamtgewicht</i>	31.508	.	90,5	32.531	.	90,1	-3,1
<i>über 3,5t bis 12t Gesamtgewicht</i>	576	.	1,7	650	.	1,8	-11,4
<i>über 12t Gesamtgewicht</i>	2.729	.	7,8	2.942	.	8,1	-7,2
Zugmaschinen <sup>6)</sup>	8.318	1,8	1,9	7.784	1,6	1,7	6,9
Sattelzugfahrzeuge	3.284	0,7	0,8	3.785	0,8	0,8	-13,2
Motor- und Transportkarren	191	0,0	0,0	177	0,0	0,0	7,9
Selbstfahrende Arbeitsmaschinen	1.268	0,3	0,3	1.058	0,2	0,2	19,8
Erntemaschinen	235	0,1	0,1	195	0,0	0,0	20,5
Sonstige Kraftfahrzeuge <sup>7)</sup>	1.468	0,3	0,3	1.218	0,3	0,3	20,5
<b>Kfz insgesamt</b>	<b>435.929</b>	<b>93,9</b>	<b>100,0</b>	<b>457.485</b>	<b>94,0</b>	<b>100,0</b>	<b>-4,7</b>
Anhänger	26.807	5,8	.	28.189	5,8	.	-4,9
Wohnanhänger	865	0,2	.	781	0,2	.	10,8
Anhänger-Arbeitsmaschinen	411	0,1	.	468	0,1	.	-12,2
Sonderanhänger	11	0,0	.	13	0,0	.	-15,4
<b>Anhänger insgesamt</b>	<b>28.094</b>	<b>6,1</b>	.	<b>29.451</b>	<b>6,0</b>	.	<b>-4,6</b>
<b>Neuzulassungen insgesamt</b>	<b>464.023</b>	<b>100,0</b>	.	<b>486.936</b>	<b>100,0</b>	.	<b>-4,7</b>

Q: Statistik Austria, Kfz-Neuzulassungen. - 1) Inklusive Invalidenfahrzeuge sowie Motorräder ab 26 kW. - 2) Krafträder mit einer Antriebsgeschwindigkeit von nicht mehr als 45 km/h; nicht mehr als 50 ccm und 4 kW. - 3) Motordreiräder (dreirädrige Kraftfahrzeuge) sowie vierrädrige Kraftfahrzeuge. - 4) Mehrspurige (dreirädrige) Kleinkrafträder sowie vierrädrige Leichtkraftfahrzeuge. - 5) Motor- und Leichtmotorräder bis 25 kW. - 6) Land- und forstwirtschaftliche Zugmaschinen (Traktoren und Zweiachsmäher). - 7) Inklusive Wohnmobile. - Rundungsdifferenzen nicht ausgeglichen.

# Pkw - Neuzulassungen 2012 nach Zulassungsmonaten und Bundesländern

Tabelle 2a

Absolut und Veränderung zum Jahr 2011

Zulassungsmonat	Burgenland			Kärnten			Niederösterreich			Oberösterreich			Salzburg		
	2012	2011	VÄ in %	2012	2011	VÄ in %	2012	2011	VÄ in %	2012	2011	VÄ in %	2012	2011	VÄ in %
Jänner	1.061	1.005	5,6	1.556	1.450	7,3	5.228	5.275	-0,9	4.988	4.571	9,1	2.069	1.823	13,5
Februar	917	1.037	-11,6	1.373	1.473	-6,8	4.761	5.419	-12,1	4.318	4.613	-6,4	1.885	1.905	-1,0
März	1.462	1.458	0,3	2.088	2.029	2,9	7.538	7.331	2,8	7.008	6.318	10,9	3.008	2.686	12,0
April	1.074	1.217	-11,8	1.628	1.814	-10,3	6.085	6.741	-9,7	6.223	5.817	7,0	2.650	2.534	4,6
Mai	1.237	1.500	-17,5	1.848	1.833	0,8	6.277	6.701	-6,3	5.931	6.076	-2,4	2.531	2.662	-4,9
Juni	1.086	1.303	-16,7	1.765	1.826	-3,3	6.463	6.337	2,0	6.071	5.569	9,0	2.522	2.559	-1,4
Juli	955	1.065	-10,3	1.551	1.589	-2,4	5.366	5.639	-4,8	5.141	5.618	-8,5	2.121	2.084	1,8
August	951	1.032	-7,8	1.401	1.284	9,1	4.689	4.945	-5,2	4.131	4.959	-16,7	1.955	1.892	3,3
September	980	1.169	-16,2	1.401	1.900	-26,3	4.905	5.816	-15,7	4.619	5.478	-15,7	2.074	2.347	-11,6
Oktober	903	1.026	-12,0	1.431	1.694	-15,5	4.985	5.579	-10,6	4.515	5.209	-13,3	2.142	2.301	-6,9
November	828	1.024	-19,1	1.347	1.636	-17,7	4.682	5.859	-20,1	4.072	5.406	-24,7	2.010	2.221	-9,5
Dezember	565	867	-34,8	1.000	1.278	-21,8	3.616	4.510	-19,8	2.943	3.825	-23,1	1.575	1.815	-13,2
<b>Insgesamt</b>	<b>12.019</b>	<b>13.703</b>	<b>-12,3</b>	<b>18.389</b>	<b>19.806</b>	<b>-7,2</b>	<b>64.595</b>	<b>70.152</b>	<b>-7,9</b>	<b>59.960</b>	<b>63.459</b>	<b>-5,5</b>	<b>26.542</b>	<b>26.829</b>	<b>-1,1</b>

Zulassungsmonat	Steiermark			Tirol			Vorarlberg			Wien			Insgesamt		
	2012	2011	VÄ in %	2012	2011	VÄ in %	2012	2011	VÄ in %	2012	2011	VÄ in %	2012	2011	VÄ in %
Jänner	3.741	3.745	-0,1	1.857	1.798	3,3	1.104	967	14,2	5.222	4.950	5,5	26.826	25.584	4,9
Februar	3.149	3.735	-15,7	1.809	2.087	-13,3	877	1.030	-14,9	4.916	5.113	-3,9	24.005	26.412	-9,1
März	5.251	4.790	9,6	2.985	2.733	9,2	1.477	1.388	6,4	7.116	7.136	-0,3	37.933	35.869	5,8
April	4.237	4.794	-11,6	2.775	2.703	2,7	1.254	1.323	-5,2	6.802	6.374	6,7	32.728	33.317	-1,8
Mai	4.387	4.544	-3,5	2.709	2.877	-5,8	1.285	1.311	-2,0	6.193	6.889	-10,1	32.398	34.393	-5,8
Juni	4.411	4.412	0,0	2.700	2.388	13,1	1.462	1.266	15,5	6.588	6.358	3,6	33.068	32.018	3,3
Juli	3.781	3.823	-1,1	2.299	2.184	5,3	1.119	1.143	-2,1	5.935	6.162	-3,7	28.268	29.307	-3,5
August	3.402	3.363	1,2	2.215	1.933	14,6	1.016	1.020	-0,4	4.810	5.456	-11,8	24.570	25.884	-5,1
September	3.662	4.144	-11,6	2.171	2.365	-8,2	1.125	1.258	-10,6	6.157	6.278	-1,9	27.094	30.755	-11,9
Oktober	3.479	3.656	-4,8	2.245	2.268	-1,0	1.092	1.215	-10,1	5.530	5.961	-7,2	26.322	28.909	-8,9
November	3.071	4.004	-23,3	1.995	2.448	-18,5	1.068	1.142	-6,5	5.304	6.599	-19,6	24.377	30.339	-19,7
Dezember	2.061	2.944	-30,0	1.421	1.874	-24,2	767	926	-17,2	4.473	5.319	-15,9	18.421	23.358	-21,1
<b>Insgesamt</b>	<b>44.632</b>	<b>47.954</b>	<b>-6,9</b>	<b>27.181</b>	<b>27.658</b>	<b>-1,7</b>	<b>13.646</b>	<b>13.989</b>	<b>-2,5</b>	<b>69.046</b>	<b>72.595</b>	<b>-4,9</b>	<b>336.010</b>	<b>356.145</b>	<b>-5,7</b>

Q: Statistik Austria, Kfz-Neuzulassungen. - Rundungsdifferenzen nicht ausgeglichen.

# Pkw mit Benzinantrieb <sup>1)</sup> - Neuzulassungen 2012 nach Zulassungsmonaten und Bundesländern

Tabelle 2b

Absolut und Veränderung zum Jahr 2011

Zulassungsmonat	Burgenland			Kärnten			Niederösterreich			Oberösterreich			Salzburg		
	2012	2011	VÄ in %	2012	2011	VÄ in %	2012	2011	VÄ in %	2012	2011	VÄ in %	2012	2011	VÄ in %
Jänner	414	342	21,1	679	593	14,5	2.235	2.306	-3,1	2.189	1.943	12,7	737	658	12,0
Februar	339	385	-11,9	619	591	4,7	2.160	2.490	-13,3	1.875	2.143	-12,5	704	706	-0,3
März	667	626	6,5	987	1.069	-7,7	3.594	3.515	2,2	3.260	3.107	4,9	1.406	1.192	18,0
April	493	586	-15,9	737	831	-11,3	2.823	3.311	-14,7	2.755	2.976	-7,4	1.058	1.092	-3,1
Mai	559	703	-20,5	848	821	3,3	2.817	3.134	-10,1	2.492	2.827	-11,9	974	1.003	-2,9
Juni	435	611	-28,8	735	786	-6,5	2.748	2.989	-8,1	2.452	2.580	-5,0	869	982	-11,5
Juli	379	473	-19,9	663	700	-5,3	2.335	2.657	-12,1	2.144	2.565	-16,4	683	771	-11,4
August	394	406	-3,0	622	593	4,9	2.070	2.400	-13,8	1.671	2.350	-28,9	703	671	4,8
September	431	541	-20,3	589	908	-35,1	2.095	2.752	-23,9	1.837	2.412	-23,8	762	839	-9,2
Oktober	447	447	0,0	534	703	-24,0	2.201	2.565	-14,2	1.825	2.248	-18,8	754	860	-12,3
November	326	420	-22,4	563	709	-20,6	2.027	2.700	-24,9	1.574	2.368	-33,5	599	781	-23,3
Dezember	224	313	-28,4	385	527	-26,9	1.442	1.926	-25,1	1.189	1.478	-19,6	433	573	-24,4
<b>Insgesamt</b>	<b>5.108</b>	<b>5.853</b>	<b>-12,7</b>	<b>7.961</b>	<b>8.831</b>	<b>-9,9</b>	<b>28.547</b>	<b>32.745</b>	<b>-12,8</b>	<b>25.263</b>	<b>28.997</b>	<b>-12,9</b>	<b>9.682</b>	<b>10.128</b>	<b>-4,4</b>

Zulassungsmonat	Steiermark			Tirol			Vorarlberg			Wien			Insgesamt		
	2012	2011	VÄ in %	2012	2011	VÄ in %	2012	2011	VÄ in %	2012	2011	VÄ in %	2012	2011	VÄ in %
Jänner	1.588	1.587	0,1	661	729	-9,3	490	407	20,4	2.198	1.859	18,2	11.191	10.424	7,4
Februar	1.364	1.809	-24,6	806	762	5,8	427	473	-9,7	2.143	2.262	-5,3	10.437	11.621	-10,2
März	2.413	2.366	2,0	1.343	1.212	10,8	739	717	3,1	3.302	3.441	-4,0	17.711	17.245	2,7
April	2.046	2.399	-14,7	1.225	1.161	5,5	599	654	-8,4	3.242	3.120	3,9	14.978	16.130	-7,1
Mai	2.139	2.091	2,3	1.130	1.221	-7,5	618	612	1,0	2.688	3.221	-16,5	14.265	15.633	-8,8
Juni	1.809	2.032	-11,0	1.080	973	11,0	660	606	8,9	2.754	2.897	-4,9	13.542	14.456	-6,3
Juli	1.635	1.798	-9,1	845	891	-5,2	520	491	5,9	2.602	2.810	-7,4	11.806	13.156	-10,3
August	1.439	1.592	-9,6	868	823	5,5	467	479	-2,5	2.093	2.582	-18,9	10.327	11.896	-13,2
September	1.556	1.888	-17,6	770	960	-19,8	502	594	-15,5	2.734	2.851	-4,1	11.276	13.745	-18,0
Oktober	1.502	1.569	-4,3	795	926	-14,1	469	535	-12,3	2.352	2.364	-0,5	10.879	12.217	-11,0
November	1.285	1.646	-21,9	743	1.048	-29,1	477	518	-7,9	2.136	2.969	-28,1	9.730	13.159	-26,1
Dezember	848	1.182	-28,3	495	662	-25,2	328	341	-3,8	1.839	2.343	-21,5	7.183	9.345	-23,1
<b>Insgesamt</b>	<b>19.624</b>	<b>21.959</b>	<b>-10,6</b>	<b>10.761</b>	<b>11.368</b>	<b>-5,3</b>	<b>6.296</b>	<b>6.427</b>	<b>-2,0</b>	<b>30.083</b>	<b>32.719</b>	<b>-8,1</b>	<b>143.325</b>	<b>159.027</b>	<b>-9,9</b>

Q: Statistik Austria, Kfz-Neuzulassungen. - 1) Benzin inklusive Flex-Fuel (BZ/E85). - Rundungsdifferenzen nicht ausgeglichen.

# Pkw mit Dieselantrieb - Neuzulassungen 2012 nach Zulassungsmonaten und Bundesländern

Tabelle 2c

Absolut und Veränderung zum Jahr 2011

Zulassungsmonat	Burgenland			Kärnten			Niederösterreich			Oberösterreich			Salzburg		
	2012	2011	VÄ in %	2012	2011	VÄ in %	2012	2011	VÄ in %	2012	2011	VÄ in %	2012	2011	VÄ in %
Jänner	643	660	-2,6	870	844	3,1	2.960	2.944	0,5	2.778	2.605	6,6	1.326	1.151	15,2
Februar	578	648	-10,8	744	871	-14,6	2.581	2.907	-11,2	2.425	2.444	-0,8	1.165	1.172	-0,6
März	789	824	-4,2	1.091	949	15,0	3.889	3.772	3,1	3.690	3.167	16,5	1.577	1.475	6,9
April	578	628	-8,0	879	974	-9,8	3.210	3.402	-5,6	3.436	2.809	22,3	1.570	1.424	10,3
Mai	675	790	-14,6	989	1.001	-1,2	3.418	3.541	-3,5	3.407	3.214	6,0	1.538	1.641	-6,3
Juni	643	688	-6,5	1.012	1.035	-2,2	3.654	3.324	9,9	3.569	2.968	20,2	1.621	1.546	4,9
Juli	565	592	-4,6	872	886	-1,6	2.988	2.967	0,7	2.931	3.035	-3,4	1.407	1.292	8,9
August	548	623	-12,0	766	684	12,0	2.576	2.514	2,5	2.419	2.577	-6,1	1.224	1.196	2,3
September	536	625	-14,2	799	983	-18,7	2.780	3.034	-8,4	2.713	3.029	-10,4	1.288	1.479	-12,9
Oktober	451	577	-21,8	880	986	-10,8	2.733	2.982	-8,4	2.630	2.933	-10,3	1.365	1.409	-3,1
November	497	599	-17,0	777	925	-16,0	2.608	3.135	-16,8	2.461	3.015	-18,4	1.382	1.422	-2,8
Dezember	336	542	-38,0	611	746	-18,1	2.139	2.551	-16,2	1.728	2.329	-25,8	1.112	1.217	-8,6
<b>Insgesamt</b>	<b>6.839</b>	<b>7.796</b>	<b>-12,3</b>	<b>10.290</b>	<b>10.884</b>	<b>-5,5</b>	<b>35.536</b>	<b>37.073</b>	<b>-4,1</b>	<b>34.187</b>	<b>34.125</b>	<b>0,2</b>	<b>16.575</b>	<b>16.424</b>	<b>0,9</b>

Zulassungsmonat	Steiermark			Tirol			Vorarlberg			Wien			Insgesamt		
	2012	2011	VÄ in %	2012	2011	VÄ in %	2012	2011	VÄ in %	2012	2011	VÄ in %	2012	2011	VÄ in %
Jänner	2.140	2.140	0,0	1.177	1.048	12,3	600	546	9,9	2.961	3.050	-2,9	15.455	14.988	3,1
Februar	1.772	1.915	-7,5	988	1.320	-25,2	446	526	-15,2	2.746	2.817	-2,5	13.445	14.620	-8,0
März	2.813	2.395	17,5	1.620	1.495	8,4	728	609	19,5	3.752	3.656	2,6	19.949	18.342	8,8
April	2.166	2.371	-8,6	1.526	1.531	-0,3	648	615	5,4	3.504	3.200	9,5	17.517	16.954	3,3
Mai	2.211	2.440	-9,4	1.554	1.632	-4,8	651	663	-1,8	3.441	3.609	-4,7	17.884	18.531	-3,5
Juni	2.567	2.359	8,8	1.587	1.390	14,2	787	624	26,1	3.784	3.424	10,5	19.224	17.358	10,8
Juli	2.100	2.016	4,2	1.413	1.285	10,0	573	619	-7,4	3.266	3.336	-2,1	16.115	16.028	0,5
August	1.930	1.758	9,8	1.309	1.090	20,1	537	512	4,9	2.661	2.838	-6,2	13.970	13.792	1,3
September	2.063	2.244	-8,1	1.374	1.377	-0,2	608	646	-5,9	3.380	3.389	-0,3	15.541	16.806	-7,5
Oktober	1.931	2.070	-6,7	1.415	1.323	7,0	607	665	-8,7	3.059	3.552	-13,9	15.071	16.497	-8,6
November	1.747	2.345	-25,5	1.228	1.371	-10,4	578	603	-4,1	3.107	3.573	-13,0	14.385	16.988	-15,3
Dezember	1.196	1.754	-31,8	909	1.200	-24,3	436	547	-20,3	2.599	2.931	-11,3	11.066	13.817	-19,9
<b>Insgesamt</b>	<b>24.636</b>	<b>25.807</b>	<b>-4,5</b>	<b>16.100</b>	<b>16.062</b>	<b>0,2</b>	<b>7.199</b>	<b>7.175</b>	<b>0,3</b>	<b>38.260</b>	<b>39.375</b>	<b>-2,8</b>	<b>189.622</b>	<b>194.721</b>	<b>-2,6</b>

Q: Statistik Austria, Kfz-Neuzulassungen. - Rundungsdifferenzen nicht ausgeglichen.

# Pkw - Neuzulassungen 2012 nach Kilowatt (PS)-, Hubraum- und CO<sub>2</sub>-Klassen

Tabelle 3

Absolut und Veränderung zum Jahr 2011

Kilowatt kW (PS)	2012		2011		Veränderung in %
	absolut	Anteil in %	absolut	Anteil in %	
bis 26 kW (35PS)	14	0,0	82	0,0	-82,9
bis 40 kW (54PS)	245	0,1	759	0,2	-67,7
bis 60 kW (82PS)	63.736	19,0	72.890	20,5	-12,6
bis 77 kW (105PS)	97.829	29,1	108.107	30,4	-9,5
bis 92 kW (125PS)	60.876	18,1	65.897	18,5	-7,6
bis 105 kW (143PS)	56.440	16,8	53.555	15,0	5,4
bis 125 kW (170PS)	26.079	7,8	26.507	7,4	-1,6
ab 126 kW (171PS)	30.791	9,2	28.348	8,0	8,6
<b>Insgesamt</b>	<b>336.010</b>	<b>100,0</b>	<b>356.145</b>	<b>100,0</b>	<b>-5,7</b>

Hubraum (ccm)	2012		2011		Veränderung in %
	absolut	Anteil in %	absolut	Anteil in %	
501 - 1.000	11.573	3,4	8.738	2,5	32,4
1.001 - 1.250	69.597	20,7	72.433	20,3	-3,9
1.251 - 1.500	54.568	16,2	63.796	17,9	-14,5
1.501 - 1.750	80.491	24,0	92.344	25,9	-12,8
1.751 - 2.000	92.978	27,7	90.262	25,3	3,0
2.001 - 2.500	14.341	4,3	14.844	4,2	-3,4
2.501 - 3.000	10.024	3,0	11.086	3,1	-9,6
3.001 - 3.500	631	0,2	510	0,1	23,7
3.501 - 4.000	484	0,1	451	0,1	7,3
über 4.000	896	0,3	1.050	0,3	-14,7
Elektro	427	0,1	631	0,2	-32,3
<b>Insgesamt</b>	<b>336.010</b>	<b>100,0</b>	<b>356.145</b>	<b>100,0</b>	<b>-5,7</b>

CO <sub>2</sub> (g/km)	2012 <sup>1)</sup>		2011		Veränderung in %
	absolut	Anteil in %	absolut	Anteil in %	
bis 119	103.963	30,9	90.390	25,4	15,0
120 - 140	117.709	35,0	130.223	36,6	-9,6
141 - 160	72.653	21,6	85.571	24,0	-15,1
161 - 180	22.008	6,5	25.919	7,3	-15,1
181 - 200	12.083	3,6	14.950	4,2	-19,2
201 - 220	4.069	1,2	4.300	1,2	-5,4
über 220	2.773	0,8	3.926	1,1	-29,4
Elektro	427	0,1	631	0,2	-32,3
Unbekannt	325	0,1	235	0,1	38,3
<b>Insgesamt</b>	<b>336.010</b>	<b>100,0</b>	<b>356.145</b>	<b>100,0</b>	<b>-5,7</b>

Q: Statistik Austria, Kfz-Neuzulassungen. - 1) Vorläufige Daten. - Rundungsdifferenzen nicht ausgeglichen.

## Pkw - Neuzulassungen 2012 nach Marken

Tabelle 4

Absolut und Veränderung zum Jahr 2011

Marke	2012		2011		Veränderung in %
	absolut	Anteil %	absolut	Anteil %	
VW	61.627	18,3	65.150	18,3	-5,4
Skoda	21.698	6,5	20.364	5,7	6,6
Ford	21.624	6,4	23.678	6,6	-8,7
Audi	20.910	6,2	20.034	5,6	4,4
Hyundai	19.286	5,7	18.120	5,1	6,4
Opel	19.269	5,7	25.919	7,3	-25,7
Renault	16.928	5,0	18.791	5,3	-9,9
BMW	15.851	4,7	15.636	4,4	1,4
Seat	14.316	4,3	16.405	4,6	-12,7
Peugeot	14.264	4,2	16.005	4,5	-10,9
Kia	12.641	3,8	11.147	3,1	13,4
Fiat	12.422	3,7	14.933	4,2	-16,8
Citroen	11.216	3,3	13.381	3,8	-16,2
Mercedes	10.615	3,2	10.935	3,1	-2,9
Nissan	8.607	2,6	7.282	2,0	18,2
Mazda	8.424	2,5	9.524	2,7	-11,5
Toyota	7.393	2,2	8.000	2,2	-7,6
Dacia	6.222	1,9	5.256	1,5	18,4
Suzuki	5.880	1,7	7.179	2,0	-18,1
Chevrolet	4.713	1,4	4.661	1,3	1,1
Mitsubishi	3.772	1,1	4.431	1,2	-14,9
Volvo	3.126	0,9	3.585	1,0	-12,8
Alfa-Romeo	2.330	0,7	3.157	0,9	-26,2
Honda	2.200	0,7	2.287	0,6	-3,8
MINI	2.110	0,6	2.544	0,7	-17,1
Land Rover	1.913	0,6	979	0,3	95,4
Subaru	1.516	0,5	1.272	0,4	19,2
Lancia	1.350	0,4	739	0,2	82,7
Porsche	960	0,3	787	0,2	22,0
Jeep	874	0,3	691	0,2	26,5
Smart	738	0,2	1.372	0,4	-46,2

Marke	2012		2011		Veränderung in %
	absolut	Anteil %	absolut	Anteil %	
Jaguar	300	0,1	268	0,1	11,9
Lexus	285	0,1	381	0,1	-25,2
Daihatsu	254	0,1	315	0,1	-19,4
Bentley	51	0,0	55	0,0	-7,3
Ferrari	46	0,0	37	0,0	24,3
Lada	41	0,0	90	0,0	-54,4
Infiniti	28	0,0	44	0,0	-36,4
KTM	21	0,0	22	0,0	-4,5
Tata	20	0,0	9	0,0	122,2
Saab	19	0,0	168	0,0	-88,7
Aston Martin	17	0,0	15	0,0	13,3
Lamborghini	16	0,0	17	0,0	-5,9
Cadillac	15	0,0	69	0,0	-78,3
Ssang-Yong	15	0,0	42	0,0	-64,3
Maserati	13	0,0	11	0,0	18,2
Morgan	13	0,0	15	0,0	-13,3
Fisker	12	0,0	.	.	.
McLaren	11	0,0	.	.	.
Lotus	8	0,0	16	0,0	-50,0
Tesla	8	0,0	9	0,0	-11,1
Think	8	0,0	59	0,0	-86,4
Dodge	6	0,0	31	0,0	-80,6
Caterham Cars	2	0,0	3	0,0	-33,3
Chrysler	1	0,0	208	0,1	-99,5
Secma	1	0,0	-	-	-
Hummer	-	-	4	0,0	-100,0
Piaggio	-	-	2	0,0	-100,0
Rolls Royce	-	-	2	0,0	-100,0
Sonstige	4	0,0	9	0,0	-55,6
<b>Insgesamt</b>	<b>336.010</b>	<b>100,0</b>	<b>356.145</b>	<b>100,0</b>	<b>-5,7</b>

Q: Statistik Austria, Kfz-Neuzulassungen. - Rundungsdifferenzen nicht ausgeglichen.



# Pkw - Neuzulassungen 2012 nach Top 40 Typen

Tabelle 5

Absolut und Veränderung zum Jahr 2011

Marke	Type	2012		2011		Veränderung in %
		absolut	Anteil in %	absolut	Anteil in %	
VW	Golf	17.231	5,1	20.785	5,8	-17,1
VW	Tiguan	9.378	2,8	5.992	1,7	56,5
VW	Polo	9.302	2,8	11.916	3,3	-21,9
Renault	Megane	8.454	2,5	9.656	2,7	-12,4
Skoda	Octavia	7.385	2,2	6.999	2,0	5,5
Ford	Focus	7.317	2,2	8.811	2,5	-17,0
Skoda	Fabia	6.699	2,0	7.223	2,0	-7,3
Seat	Ibiza	5.885	1,8	7.527	2,1	-21,8
Hyundai	I 30	5.877	1,7	6.270	1,8	-6,3
Ford	Fiesta	5.636	1,7	5.279	1,5	6,8
VW	Passat	4.981	1,5	6.163	1,7	-19,2
Opel	Astra	4.968	1,5	8.158	2,3	-39,1
Audi	A4	4.704	1,4	5.594	1,6	-15,9
Citroen	C4	4.438	1,3	5.191	1,5	-14,5
Hyundai	I 20	4.421	1,3	3.127	0,9	41,4
Nissan	Qashqai	4.381	1,3	3.690	1,0	18,7
VW	Sharan	4.381	1,3	5.828	1,6	-24,8
Audi	A3	4.303	1,3	4.440	1,2	-3,1
VW	Touran	4.266	1,3	4.647	1,3	-8,2
Kia	Cee'd	4.197	1,2	4.295	1,2	-2,3
Hyundai	IX 35	3.753	1,1	3.313	0,9	13,3
Opel	Zafira	3.712	1,1	2.641	0,7	40,6
Skoda	Yeti	3.709	1,1	2.726	0,8	36,1
Renault	Clio	3.669	1,1	4.175	1,2	-12,1
Fiat	500	3.652	1,1	3.835	1,1	-4,8
VW	Bus	3.491	1,0	3.584	1,0	-2,6
Ford	Galaxy	3.472	1,0	3.988	1,1	-12,9
BMW	3er Reihe	3.389	1,0	2.590	0,7	30,8
Opel	Corsa	3.372	1,0	5.044	1,4	-33,1
Fiat	Panda	3.336	1,0	3.327	0,9	0,3
VW	Caddy	3.300	1,0	3.464	1,0	-4,7
Opel	Meriva	3.285	1,0	6.242	1,8	-47,4
Audi	Q3	3.258	1,0	356	0,1	815,2
BMW	1er Reihe	3.250	1,0	2.056	0,6	58,1
BMW	X3	3.180	0,9	2.751	0,8	15,6
Kia	Rio	3.150	0,9	1.278	0,4	146,5
Dacia	Duster	2.968	0,9	3.193	0,9	-7,0
Seat	Alhambra	2.964	0,9	2.640	0,7	12,3
VW	Up!	2.959	0,9	14	0,0	21.035,7
Citroen	C3	2.763	0,8	3.781	1,1	-26,9
Sonstige		141.174	42,0	153.556	43,1	-8,1
<b>Insgesamt</b>		<b>336.010</b>	<b>100,0</b>	<b>356.145</b>	<b>100,0</b>	<b>-5,7</b>

Q: Statistik Austria, Kfz-Neuzulassungen. - Rundungsdifferenzen nicht ausgeglichen.

## Pkw - Kurzzulassungen 2012

Tabelle 6

Absolut und Veränderung zum Jahr 2011

Monat	Zulassungsdauer											
	1 Tag	VÄ in %	bis 7 Tage	VÄ in %	bis 30 Tage	VÄ in %	bis 60 Tage	VÄ in %	bis 90 Tage	VÄ in %	bis 120 Tage	VÄ in %
Jänner	1.918	85,3	2.371	74,2	3.321	38,2	5.071	23,9	6.129	20,5	6.957	16,7
Februar	1.680	2,4	2.395	13,5	3.284	21,2	4.953	13,3	5.952	13,1	6.600	10,0
März	2.527	39,6	3.456	36,9	4.796	37,0	6.990	19,6	8.264	16,5	9.041	15,0
April	2.316	48,8	3.356	57,9	4.339	51,2	6.386	13,2	7.627	9,7	8.360	8,8
Mai	2.375	52,6	3.441	77,2	4.707	69,3	6.407	25,4	7.742	16,6	8.534	13,9
Juni	2.398	24,5	3.235	34,5	4.624	39,8	5.997	14,5	7.240	11,0	7.954	8,2
Juli	2.271	-2,9	3.835	39,5	5.252	19,4	7.244	17,8	8.307	14,9	9.233	14,2
August	1.538	-36,7	2.138	-24,8	2.941	-16,4	4.354	-27,8	5.467	-24,3	6.257	-22,4
September	2.193	0,9	2.948	11,5	3.859	9,2	4.809	-8,8	5.811	-12,2	6.642	-10,6
Oktober	2.216	32,7	3.182	25,9	4.060	13,1	5.735	1,7	6.717	2,9	7.722	2,2
November	2.146	7,2	2.719	7,1	3.523	0,4	4.800	-16,3	5.790	-14,0	6.404	-14,8
Dezember	2.243	14,1	2.941	8,0	3.458	-7,6	4.486	-13,7	5.346	-13,1	5.934	-12,6
<b>Insgesamt</b>	<b>25.821</b>	<b>16,8</b>	<b>36.017</b>	<b>26,4</b>	<b>48.164</b>	<b>20,8</b>	<b>67.232</b>	<b>4,5</b>	<b>80.392</b>	<b>3,0</b>	<b>89.638</b>	<b>2,1</b>

Q: Statistik Austria, Kfz-Neuzulassungen sowie Kfz-Abmeldungen. - Rundungsdifferenzen nicht ausgeglichen.

## Pkw - Neu- und Tageszulassungen 2012

Tabelle 7

Absolut und Veränderung zum Jahr 2011

Monat	Neuzulassungen						Veränderung in %	
	2012	darunter Tageszulassungen		2011	darunter Tageszulassungen		Neuzulassungen	Tageszulassungen
		absolut	Anteil in %		absolut	Anteil in %		
Jänner	26.826	1.918	7,1	25.584	1.035	4,0	4,9	85,3
Februar	24.005	1.680	7,0	26.412	1.641	6,2	-9,1	2,4
März	37.933	2.527	6,7	35.869	1.810	5,0	5,8	39,6
April	32.728	2.316	7,1	33.317	1.556	4,7	-1,8	48,8
Mai	32.398	2.375	7,3	34.393	1.556	4,5	-5,8	52,6
Juni	33.068	2.398	7,3	32.018	1.926	6,0	3,3	24,5
Juli	28.268	2.271	8,0	29.307	2.339	8,0	-3,5	-2,9
August	24.570	1.538	6,3	25.884	2.429	9,4	-5,1	-36,7
September	27.094	2.193	8,1	30.755	2.174	7,1	-11,9	0,9
Oktober	26.322	2.216	8,4	28.909	1.670	5,8	-8,9	32,7
November	24.377	2.146	8,8	30.339	2.002	6,6	-19,7	7,2
Dezember	18.421	2.243	12,2	23.358	1.966	8,4	-21,1	14,1
<b>Insgesamt</b>	<b>336.010</b>	<b>25.821</b>	<b>7,7</b>	<b>356.145</b>	<b>22.104</b>	<b>6,2</b>	<b>-5,7</b>	<b>16,8</b>

Q: Statistik Austria, Kfz-Neuzulassungen sowie Kfz-Abmeldungen. - Rundungsdifferenzen nicht ausgeglichen.

# Pkw, Lkw und Zweiräder - Neuzulassungen 1990 bis 2012

Tabelle 8

Absolut und Veränderung zum Vorjahr

Jahr	Personenkraftwagen								Lastkraftwagen		Zweiräder					
	absolut	VÄ in %	Benzin <sup>1)</sup>	Anteil in %	Diesel	Anteil in %	Sonstige <sup>2)</sup>	Anteil in %	absolut	VÄ in %	absolut	VÄ in %	Motor- räder <sup>3)</sup>	Leichtmotor- räder <sup>4)</sup>	Kleinmotor- räder <sup>5)</sup>	Motorfahr- räder <sup>6)</sup>
1990	288.636	4,6	214.434	74,3	74.197	25,7	5	0,0	26.795	12,7	20.059	-18,3	9.155	.	1.175	9.729
1991	303.723	5,2	236.459	77,9	67.245	22,1	19	0,0	27.500	2,6	20.075	0,1	10.633	.	586	8.856
1992	320.094	5,4	236.106	73,8	83.959	26,2	29	0,0	26.786	-2,6	20.517	2,2	11.184	1.052	466	7.815
1993	285.162	-10,9	195.160	68,4	89.973	31,6	29	0,0	25.028	-6,6	23.435	14,2	12.415	2.246	428	8.346
1994	273.663	-4,0	164.417	60,1	109.228	39,9	18	0,0	24.979	-0,2	25.239	7,7	12.542	3.701	577	8.419
1995	279.610	2,2	160.406	57,4	119.191	42,6	13	0,0	25.244	1,1	29.471	16,8	14.061	4.124	544	10.742
1996	307.671	10,0	155.805	50,6	151.846	49,4	20	0,0	25.680	1,7	35.165	19,3	16.371	4.452	332	14.010
1997	275.001	-10,6	128.480	46,7	146.503	53,3	18	0,0	27.070	5,4	36.947	5,1	17.004	3.965	86	15.892
1998	295.865	7,6	134.556	45,5	161.297	54,5	12	0,0	28.956	7,0	41.504	12,3	14.641	10.506	.	16.357
1999	314.182	6,2	133.951	42,6	180.228	57,4	3	0,0	29.125	0,6	44.888	8,2	16.185	10.885	.	17.818
2000	309.427	-1,5	118.133	38,2	191.281	61,8	13	0,0	31.502	8,2	42.753	-4,8	15.251	8.370	.	19.132
2001	293.528	-5,1	100.833	34,4	192.681	65,6	14	0,0	27.897	-11,4	38.025	-11,1	13.085	6.611	.	18.329
2002	279.493	-4,8	84.905	30,4	194.555	69,6	33	0,0	25.648	-8,1	32.968	-13,3	11.297	5.393	.	16.278
2003	300.121	7,4	85.586	28,5	214.505	71,5	30	0,0	29.338	14,4	36.425	10,5	10.833	5.678	.	19.914
2004	311.292	3,7	91.023	29,2	220.255	70,8	14	0,0	33.393	13,8	38.606	6,0	11.251	5.644	.	21.711
2005	307.915	-1,1	107.856	35,0	199.908	64,9	151	0,1	33.067	-1,0	44.916	16,3	10.964	6.224	.	27.728
2006	308.594	0,2	116.282	37,7	191.766	62,1	546	0,2	34.500	4,3	47.018	4,7	11.109	7.617	.	28.292
2007	298.182	-3,4	120.424	40,4	176.746	59,3	1.012	0,3	36.669	6,3	52.597	11,9	11.651	10.013	.	30.933
2008	293.697	-1,5	131.616	44,8	160.459	54,6	1.622	0,6	37.485	2,2	53.255	1,3	11.504	10.781	.	30.970
2009	319.403	8,8	170.847	53,5	146.962	46,0	1.594	0,5	28.650	-23,6	49.763	-6,6	10.342	10.970	.	28.451
2010	328.563	2,9	159.740	48,6	167.130	50,9	1.693	0,5	31.071	8,5	47.498	-4,6	10.451	11.172	.	25.875
2011	356.145	8,4	159.027	44,7	194.721	54,7	2.397	0,7	36.123	16,3	46.922	-1,2	9.595	13.220	.	24.107
<b>2012</b>	<b>336.010</b>	<b>-5,7</b>	<b>143.325</b>	<b>42,7</b>	<b>189.622</b>	<b>56,4</b>	<b>3.063</b>	<b>0,9</b>	<b>34.813</b>	<b>-3,6</b>	<b>46.047</b>	<b>-1,9</b>	<b>9.590</b>	<b>15.256</b>	<b>.</b>	<b>21.201</b>

Q: Statistik Austria, Kfz-Neuzulassungen. - 1) Inklusive Ethanol (BZ/E85) ab 2007. - 2) Elektro, Gas, bivalenter Betrieb und kombinierter Betrieb (Hybrid). - 3) Inklusive Invalidenfahrzeuge sowie Motorräder ab 26 kW. - 4) Motor- und Leichtmotorräder bis 25 kW. - 5) Motorräder nicht mehr als 50 ccm. - 6) Krafträder mit einer Antriebsgeschwindigkeit von nicht mehr als 45 km/h; nicht mehr als 50 ccm und 4 kW. - Rundungsdifferenzen wurden nicht ausgeglichen.

# Gebrauchtzulassungen 2012 nach Fahrzeugarten

Tabelle 9

Absolut und Veränderung zum Jahr 2011

Fahrzeugart	2012			2011			Veränderung in %
	absolut	Anteil in %		absolut	Anteil in %		
Personenkraftwagen	808.384	79,8	81,7	802.458	80,1	82,1	0,7
<i>davon</i>							
Benzin inkl. Flex-Fuel (BZ/E85)	344.337	.	42,6	357.008	.	44,5	-3,5
<i>davon Benzin</i>	343.762		99,8	356.426		99,8	-3,6
<i>davon Flex-Fuel (BZ/E85)</i>	575		0,2	582		0,2	-1,2
Diesel	461.974	.	57,1	443.935	.	55,3	4,1
Elektro	168	.	0,0	83	.	0,0	102,4
Flüssiggas	-	.	-	1	.	0,0	-100,0
Erdgas	264	.	0,0	255	.	0,0	3,5
Bivalenter Betrieb Benzin/Flüssiggas	83	.	0,0	47	.	0,0	76,6
Bivalenter Betrieb Benzin/Erdgas	215	.	0,0	172	.	0,0	25,0
Hybrid Benzin/Elektro	1.232	.	0,2	957	.	0,1	28,7
Hybrid Diesel/Elektro	111	.	0,0	-	.	-	-
Motorräder <sup>1)</sup>	36.475	3,6	3,7	35.715	3,6	3,7	2,1
Motorfahrräder <sup>2)</sup>	39.141	3,9	4,0	38.272	3,8	3,9	2,3
Motordrei- und -vierräder <sup>3)</sup>	2.385	0,2	0,2	2.157	0,2	0,2	10,6
Mehrspurige Leichtkraftfahrzeuge <sup>4)</sup>	2.062	0,2	0,2	2.174	0,2	0,2	-5,2
Kleinmotorräder <sup>5)</sup>	255	0,0	0,0	192	0,0	0,0	32,8
Leichtmotorräder <sup>6)</sup>	23.724	2,3	2,4	21.925	2,2	2,2	8,2
Omnibusse	527	0,1	0,1	574	0,1	0,1	-8,2
Lastkraftwagen	47.585	4,7	4,8	45.913	4,6	4,7	3,6
<i>davon</i>							
<i>bis 3,5t Gesamtgewicht</i>	43.544	.	91,5	41.814	.	91,1	4,1
<i>über 3,5t bis 12t Gesamtgewicht</i>	1.219	.	2,6	1.198	.	2,6	1,8
<i>über 12t Gesamtgewicht</i>	2.822	.	5,9	2.901	.	6,3	-2,7
Zugmaschinen <sup>7)</sup>	20.542	2,0	2,1	20.110	2,0	2,1	2,1
Sattelzugfahrzeuge	1.379	0,1	0,1	1.656	0,2	0,2	-16,7
Motor- und Transportkarren	448	0,0	0,0	476	0,0	0,0	-5,9
Selbstfahrende Arbeitsmaschinen	854	0,1	0,1	804	0,1	0,1	6,2
Erntemaschinen	578	0,1	0,1	595	0,1	0,1	-2,9
Sonstige Kraftfahrzeuge <sup>8)</sup>	4.821	0,5	0,5	4.788	0,5	0,5	0,7
<b>Kfz insgesamt</b>	<b>989.160</b>	<b>97,6</b>	<b>100,0</b>	<b>977.809</b>	<b>97,5</b>	<b>100,0</b>	<b>1,2</b>
Anhänger	20.644	2,0	.	20.936	2,1	.	-1,4
Wohnanhänger	3.047	0,3	.	3.059	0,3	.	-0,4
Anhänger-Arbeitsmaschinen	306	0,0	.	362	0,0	.	-15,5
Sonderanhänger	39	0,0	.	41	0,0	.	-4,9
<b>Anhänger insgesamt</b>	<b>24.036</b>	<b>2,4</b>	.	<b>24.398</b>	<b>2,4</b>	.	<b>-1,5</b>
<b>Gebrauchtzulassungen insgesamt</b>	<b>1.013.196</b>	<b>100,0</b>	.	<b>1.002.207</b>	<b>100,0</b>	.	<b>1,1</b>

Q: Statistik Austria, Kfz-Gebrauchtzulassungen. - 1) Inklusive Invalidenfahrzeuge sowie Motorräder ab 26 kW. - 2) Krafträder mit einer Antriebsgeschwindigkeit von nicht mehr als 45 km/h; nicht mehr als 50ccm und 4 kW. - 3) Motordreiräder (dreirädrige Kraftfahrzeuge) sowie vierrädrige Kraftfahrzeuge. - 4) Mehrspurige (dreirädrige) Kleinmotorräder sowie vierrädrige Leichtkraftfahrzeuge. - 5) Motorräder nicht mehr als 50 ccm. - 6) Motor- und Leichtmotorräder bis 25 kW. - 7) Land- und forstwirtschaftliche Zugmaschinen (Traktoren und Zweiachsmäher). - 8) Inklusive Wohnmobile. - Rundungsdifferenzen nicht ausgeglichen.

## Pkw - Gebrauchtzulassungen 2012

Tabelle 10

Absolut und Veränderung zum Jahr 2011

Monat	2012				2011				Veränderung in %		
	absolut	Anteil in %	Diesel Anteil in %	Benzin <sup>1)</sup> Anteil in %	absolut	Anteil in %	Diesel Anteil in %	Benzin <sup>1)</sup> Anteil in %	absolut	Diesel	Benzin <sup>1)</sup>
Jänner	57.563	7,1	57,7	42,1	56.319	7,0	57,4	42,4	2,2	2,7	1,5
Februar	57.922	7,2	57,8	42,0	61.525	7,7	56,9	42,9	-5,9	-4,3	-7,9
März	77.518	9,6	56,3	43,4	75.866	9,5	55,2	44,6	2,2	4,2	-0,5
April	73.294	9,1	56,5	43,3	72.059	9,0	54,0	45,8	1,7	6,5	-4,0
Mai	70.900	8,8	56,5	43,2	74.611	9,3	54,7	45,2	-5,0	-1,7	-9,0
Juni	69.807	8,6	56,7	43,0	66.694	8,3	55,1	44,7	4,7	7,7	0,7
Juli	74.599	9,2	56,8	42,9	69.695	8,7	55,1	44,7	7,0	10,4	2,7
August	71.235	8,8	56,7	43,0	67.814	8,5	54,5	45,3	5,0	9,3	-0,3
September	65.488	8,1	57,3	42,4	70.347	8,8	54,6	45,2	-6,9	-2,2	-12,7
Oktober	73.780	9,1	57,4	42,3	65.630	8,2	55,3	44,5	12,4	16,6	6,9
November	64.481	8,0	57,7	42,0	63.290	7,9	55,1	44,7	1,9	6,6	-4,2
Dezember	51.797	6,4	59,2	40,4	58.608	7,3	56,9	42,9	-11,6	-7,9	-16,7
<b>Insgesamt</b>	<b>808.384</b>	<b>100,0</b>	<b>57,1</b>	<b>42,6</b>	<b>802.458</b>	<b>100,0</b>	<b>55,3</b>	<b>44,5</b>	<b>0,7</b>	<b>4,1</b>	<b>-3,5</b>

Q: Statistik Austria, Kfz-Gebrauchtzulassungen. - 1) Inklusive Flex-Fuel (BZ/E85). - Rundungsdifferenzen nicht ausgeglichen.

# Pkw, Lkw und Zweiräder - Gebrauchtzulassungen 1990 bis 2012

Tabelle 11

Absolut und Veränderung zum Vorjahr

Jahr	Personenkraftwagen								Lastkraftwagen		Zweiräder					
	absolut	VÄ in %	Benzin <sup>1)</sup>	Anteil in %	Diesel	Anteil in %	Sonstige <sup>2)</sup>	Anteil in %	absolut	VÄ in %	absolut	VÄ in %	Motor- räder <sup>3)</sup>	Leichtmotor- räder <sup>4)</sup>	Kleinmotor- räder <sup>5)</sup>	Motorfahr- räder <sup>6)</sup>
1990	709.281	12,0	.	.	.	.	.	.	40.689	16,2	104.944	0,0	35.028	.	4.758	65.158
1991	685.659	-3,3	.	.	.	.	.	.	35.579	-12,6	101.026	-3,7	36.352	.	5.273	59.401
1992	683.982	-0,2	.	.	.	.	.	.	35.126	-1,3	97.159	-3,8	37.908	165	4.093	54.993
1993	677.731	-0,9	.	.	.	.	.	.	34.746	-1,1	94.199	-3,0	38.383	617	3.416	51.783
1994	702.590	3,7	.	.	.	.	.	.	36.339	4,6	99.643	5,8	42.186	1.828	3.085	52.544
1995	712.881	1,5	.	.	.	.	.	.	37.700	3,7	98.792	-0,9	44.229	3.061	2.724	48.778
1996	765.202	7,3	.	.	.	.	.	.	40.831	8,3	95.044	-3,8	42.041	3.954	2.279	46.770
1997	751.885	-1,7	.	.	.	.	.	.	42.448	4,0	96.388	1,4	42.069	5.412	2.156	46.751
1998	732.450	-2,6	520.128	71,0	212.307	29,0	15	0,0	40.585	-4,4	95.761	-0,7	41.665	8.881	807	44.408
1999	774.385	5,7	524.260	67,7	250.108	32,3	17	0,0	43.140	6,3	95.225	-0,6	41.789	11.353	443	41.640
2000	750.630	-3,1	480.677	64,0	269.938	36,0	15	0,0	43.717	1,3	87.403	-8,2	38.452	12.645	275	36.031
2001	756.630	0,8	466.361	61,6	290.252	38,4	17	0,0	44.255	1,2	88.614	1,4	37.183	16.133	209	35.089
2002	747.319	-1,2	433.954	58,1	313.351	41,9	14	0,0	42.185	-4,7	86.209	-2,7	34.019	17.215	184	34.791
2003	751.276	0,5	417.238	55,5	334.021	44,5	17	0,0	42.387	0,5	87.905	2,0	34.037	17.754	171	35.943
2004	776.794	3,4	410.072	52,8	366.699	47,2	23	0,0	42.401	0,0	80.382	-8,6	31.672	16.936	99	31.675
2005	771.242	-0,7	391.238	50,7	379.968	64,9	36	0,1	41.851	-1,3	82.921	3,2	31.964	16.645	122	34.190
2006	774.192	0,4	377.677	48,8	396.424	51,2	91	0,0	42.121	0,6	84.590	2,0	33.181	17.304	87	34.018
2007	745.566	-3,7	359.431	48,2	385.736	51,7	399	0,1	40.417	-4,0	89.947	6,3	35.863	19.180	94	34.810
2008	738.690	-0,9	354.637	48,0	383.362	51,9	691	0,1	41.007	1,5	90.069	0,1	34.275	19.772	147	35.875
2009	773.809	4,8	345.795	44,7	427.169	55,2	845	0,1	44.536	8,6	91.941	2,1	34.490	20.051	140	37.260
2010	798.652	3,2	360.079	45,1	437.348	54,8	1.225	0,2	46.548	4,5	90.840	-1,2	34.166	20.034	117	36.523
2011	802.458	0,5	357.008	44,5	443.935	55,3	1.515	0,2	45.913	-1,4	96.104	5,8	35.715	21.925	192	38.272
<b>2012</b>	<b>808.384</b>	<b>0,7</b>	<b>344.337</b>	<b>42,6</b>	<b>461.974</b>	<b>57,1</b>	<b>2.073</b>	<b>0,3</b>	<b>47.585</b>	<b>3,6</b>	<b>99.595</b>	<b>3,6</b>	<b>36.475</b>	<b>23.724</b>	<b>255</b>	<b>39.141</b>

Q: Statistik Austria, Kfz-Gebrauchtzulassungen. - 1) Inklusive Flex-Fuel (BZ/E85) ab 2007. - 2) Elektro, Gas, bivalenter Betrieb und kombinierter Betrieb (Hybrid). - 3) Inklusive Invalidenfahrzeuge sowie Motorräder ab 26 kW. - 4) Motor- und Leichtmotorräder bis 25 kW. - 5) Motorräder nicht mehr als 50 ccm. - 6) Krafträder mit einer Antriebsgeschwindigkeit von nicht mehr als 45 km/h; nicht mehr als 50 ccm und 4 kW. - Rundungsdifferenzen nicht ausgeglichen.

Dr. Peter LAIMER  
Direktion Raumwirtschaft

Wien  
9. Jänner 2013

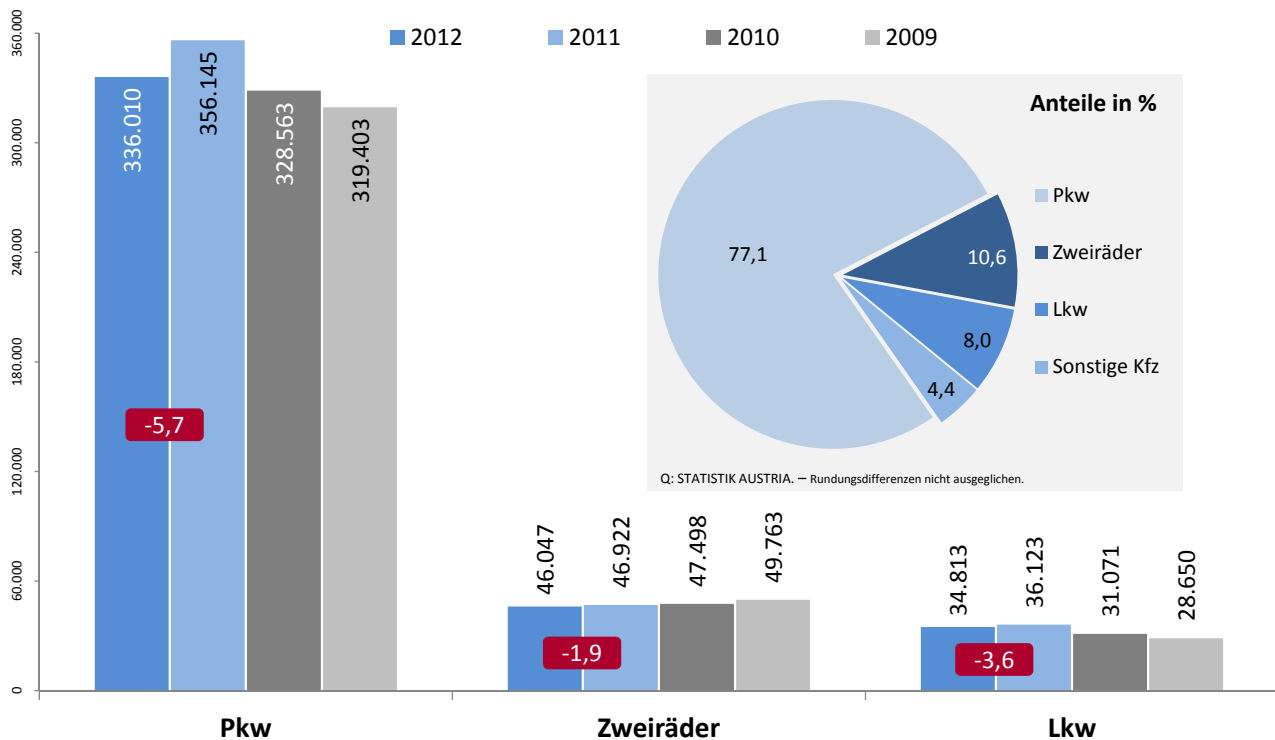
# Kfz-Zulassungen 2012

Neuzulassungen  
Gebrauchtzulassungen  
Tages- und Kurzzulassungen

[www.statistik.at](http://www.statistik.at)

Wir bewegen Informationen

## Kfz-Neuzulassungen 2012, 2011, 2010 und 2009 nach Fahrzeugarten (absolut, Veränderung in %)



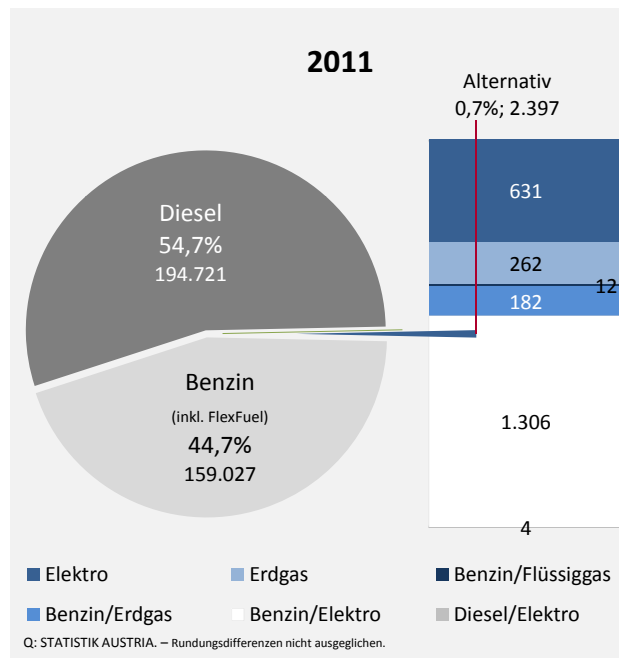
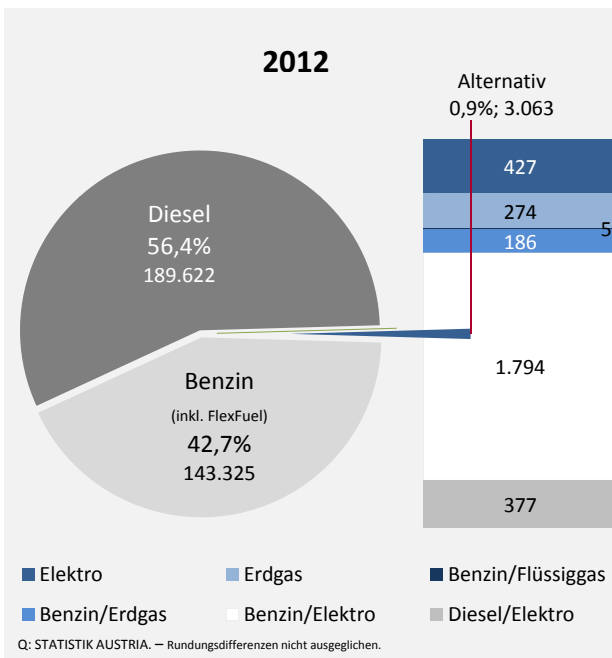
Q: STATISTIK AUSTRIA.

[www.statistik.at](http://www.statistik.at)

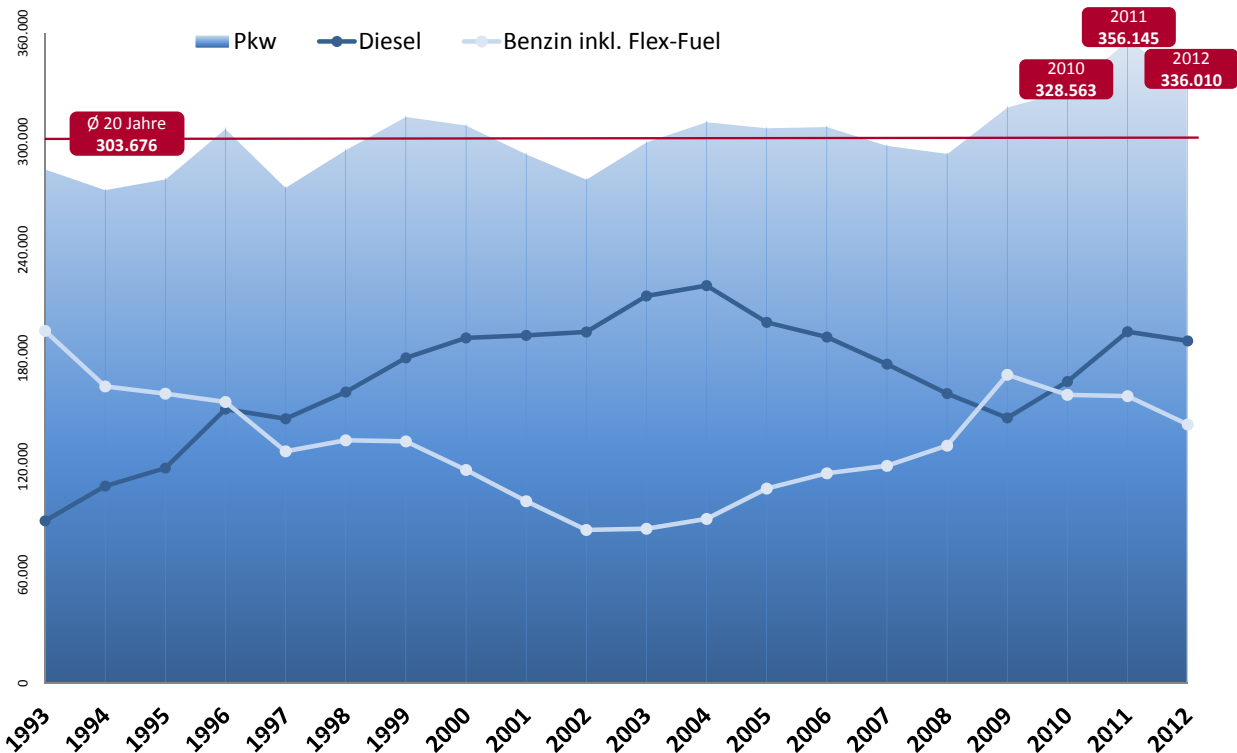
Folie 1 | 09.01.2013



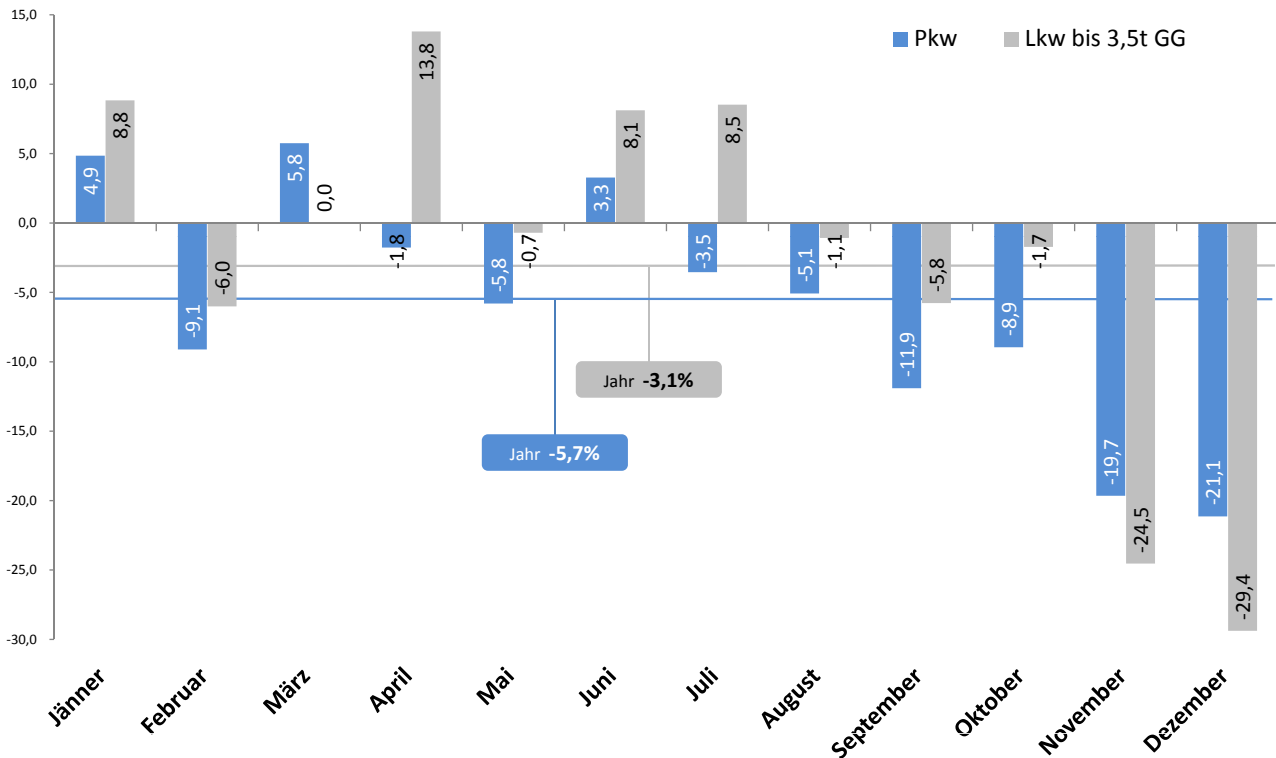
# Pkw-Neuzulassungen 2012 und 2011 nach Antriebsarten (Anteile in %, absolut)



# Pkw-Neuzulassungen 1993 bis 2012 nach Antriebsarten

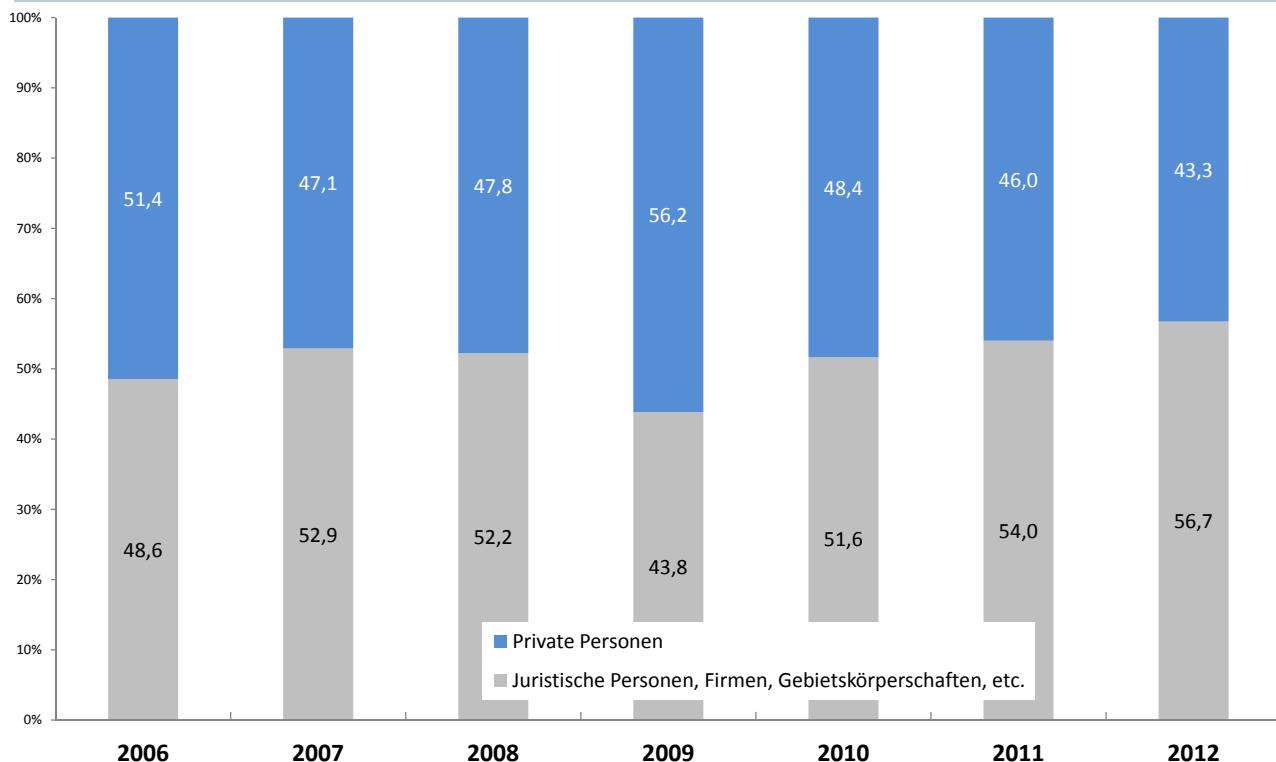


# Pkw- und Lkw (bis 3,5t GG)-Neuzulassungen nach Monaten 2012 (Veränderung zu 2011 in %)



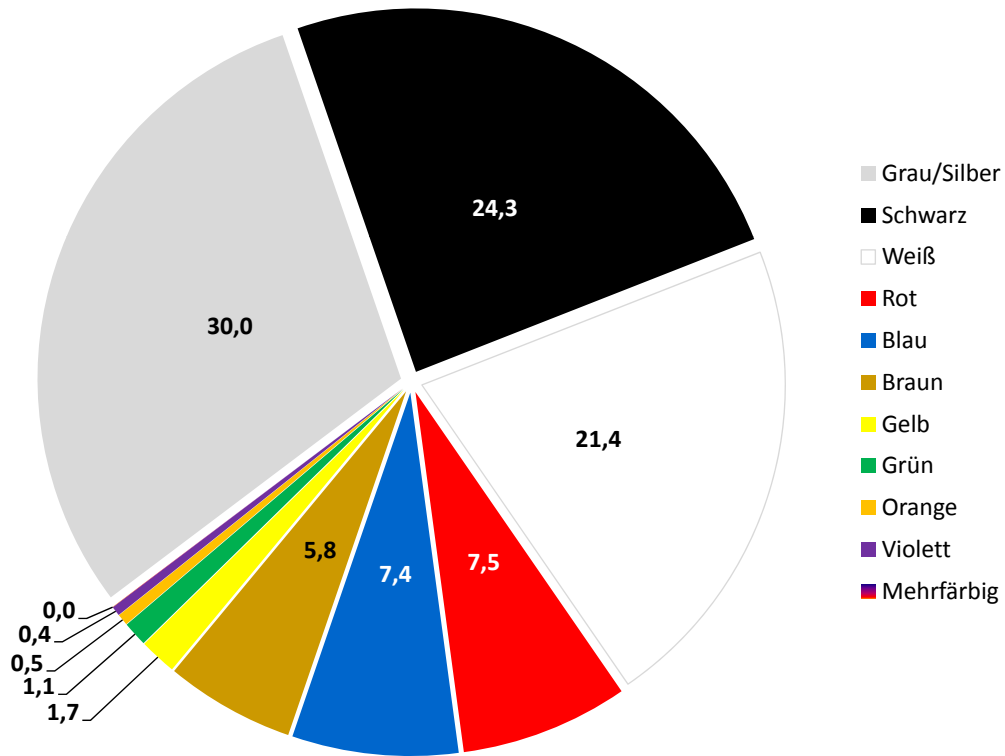
Q: STATISTIK AUSTRIA.

# Pkw-Neuzulassungen 2006 bis 2012 nach Zulassungsbesitzern (Anteile in %)



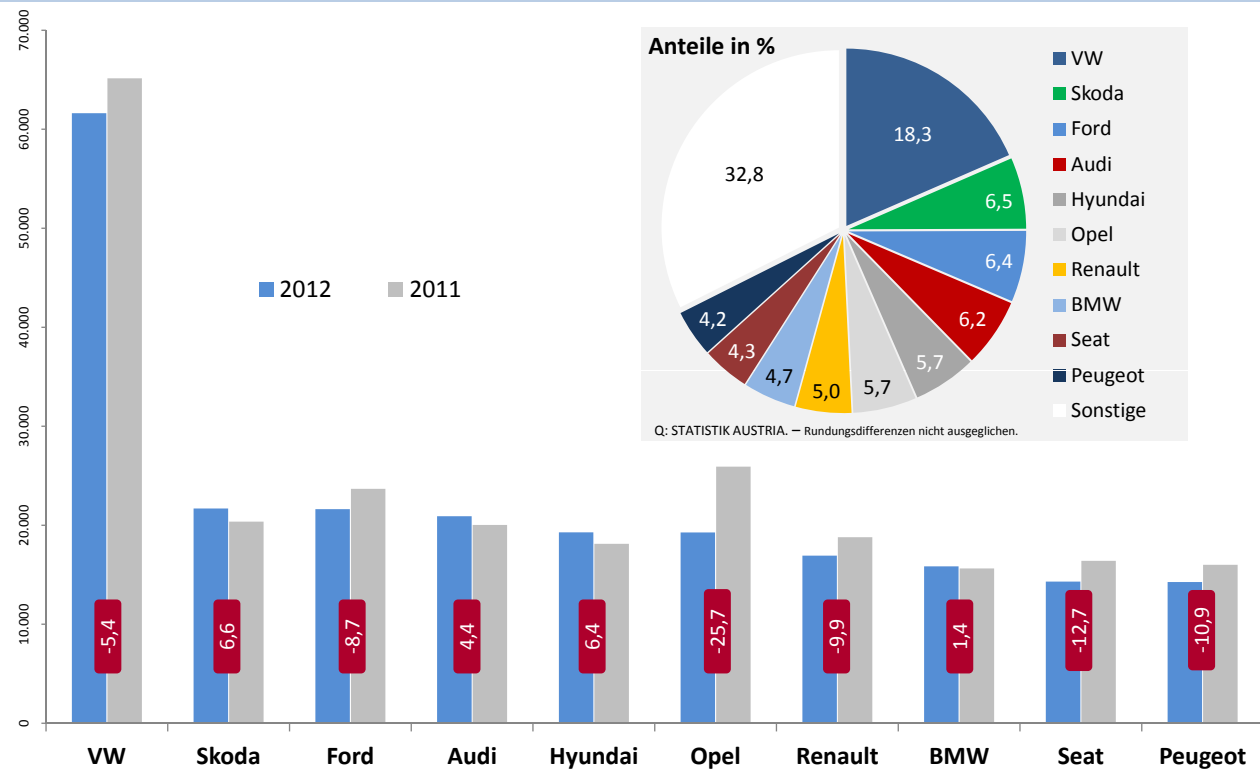
Q: STATISTIK AUSTRIA.

# Pkw-Neuzulassungen 2012 nach Farben (Anteile in %)



Q: STATISTIK AUSTRIA. – Rundungsdifferenzen nicht ausgeglichen.

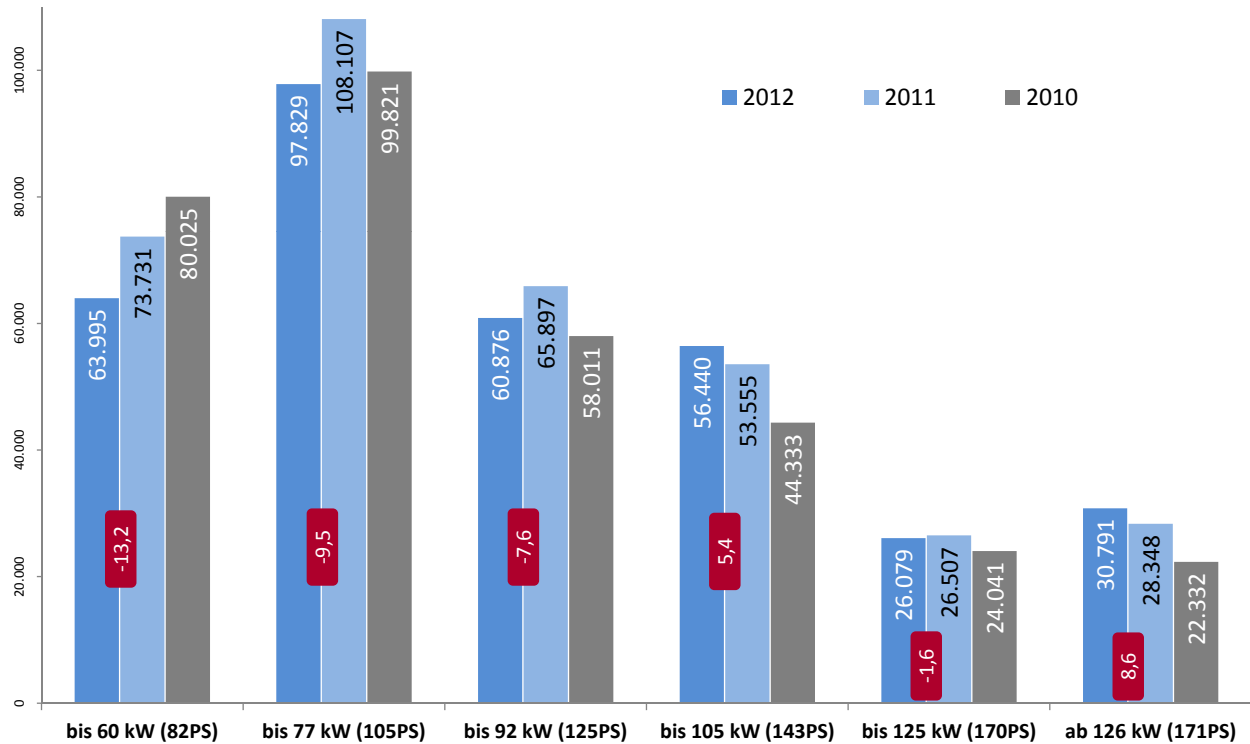
# Pkw-Neuzulassungen 2012 und 2011 nach Top 10 Marken (absolut, Veränderung in %)



Q: STATISTIK AUSTRIA.

# Pkw-Neuzulassungen 2012, 2011 und 2010

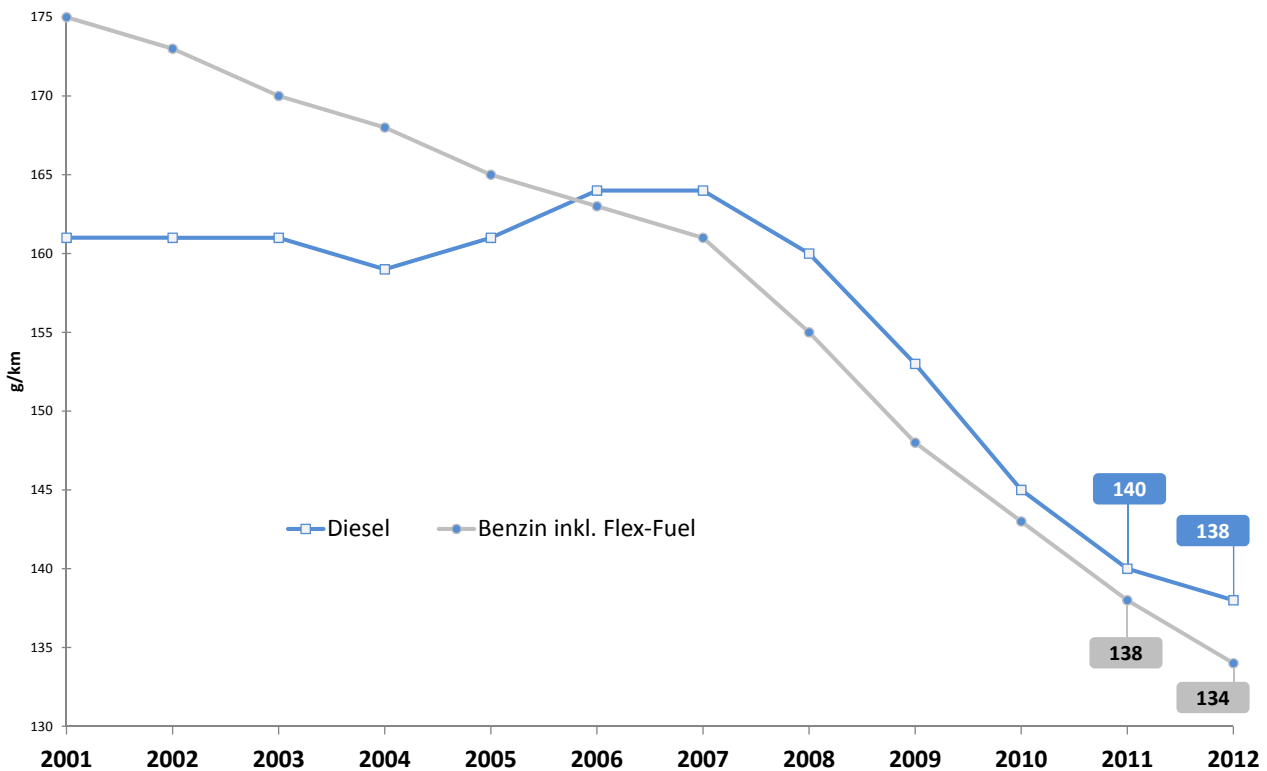
## nach kW-Klassen (absolut, Veränderung in %)



Q: STATISTIK AUSTRIA.

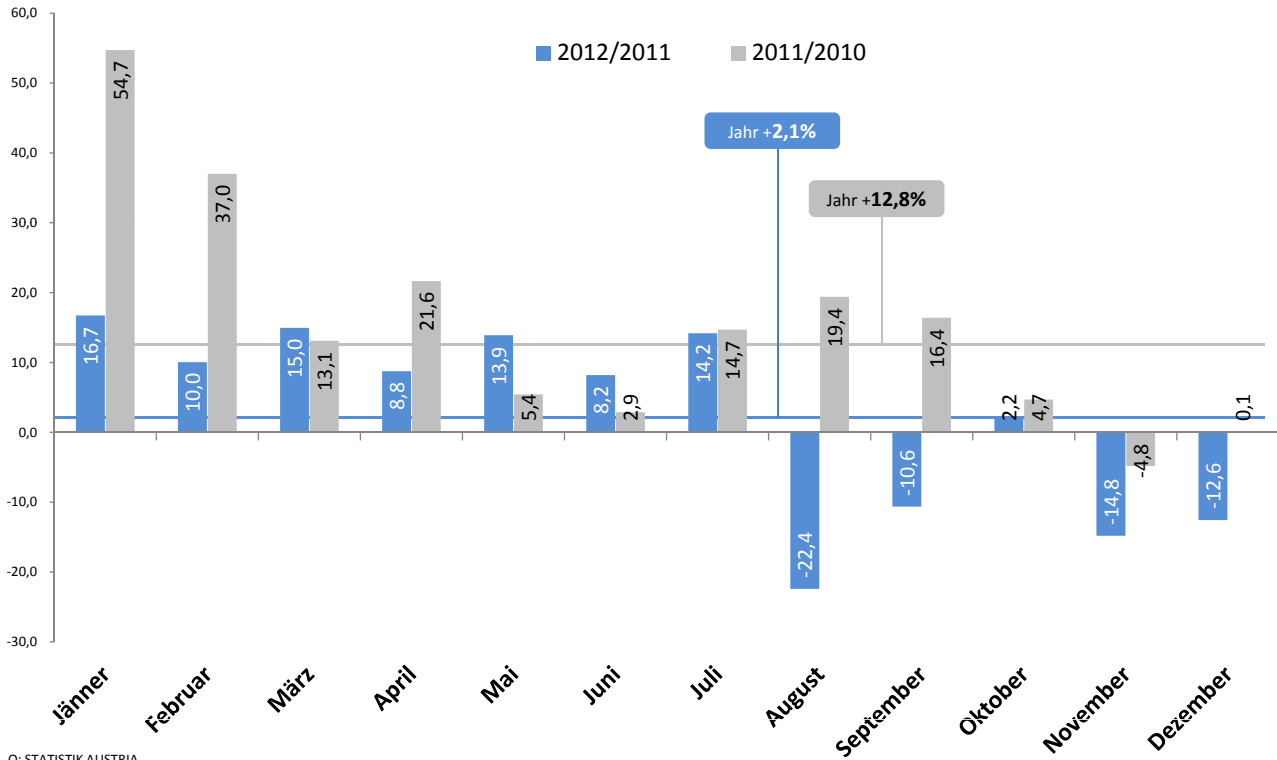
# Pkw-Neuzulassungen 2001 bis 2012

## vorläufige CO<sub>2</sub>-Emissionen in g/km

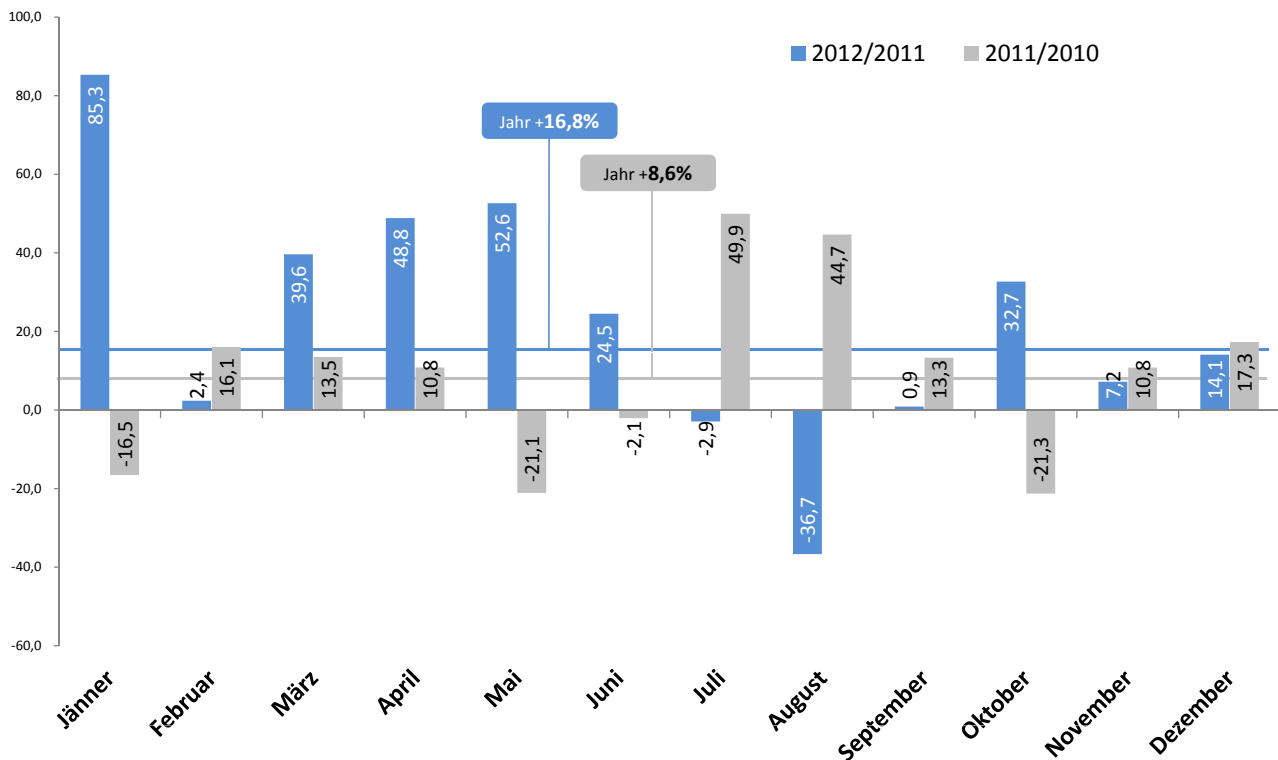


Q: STATISTIK AUSTRIA.

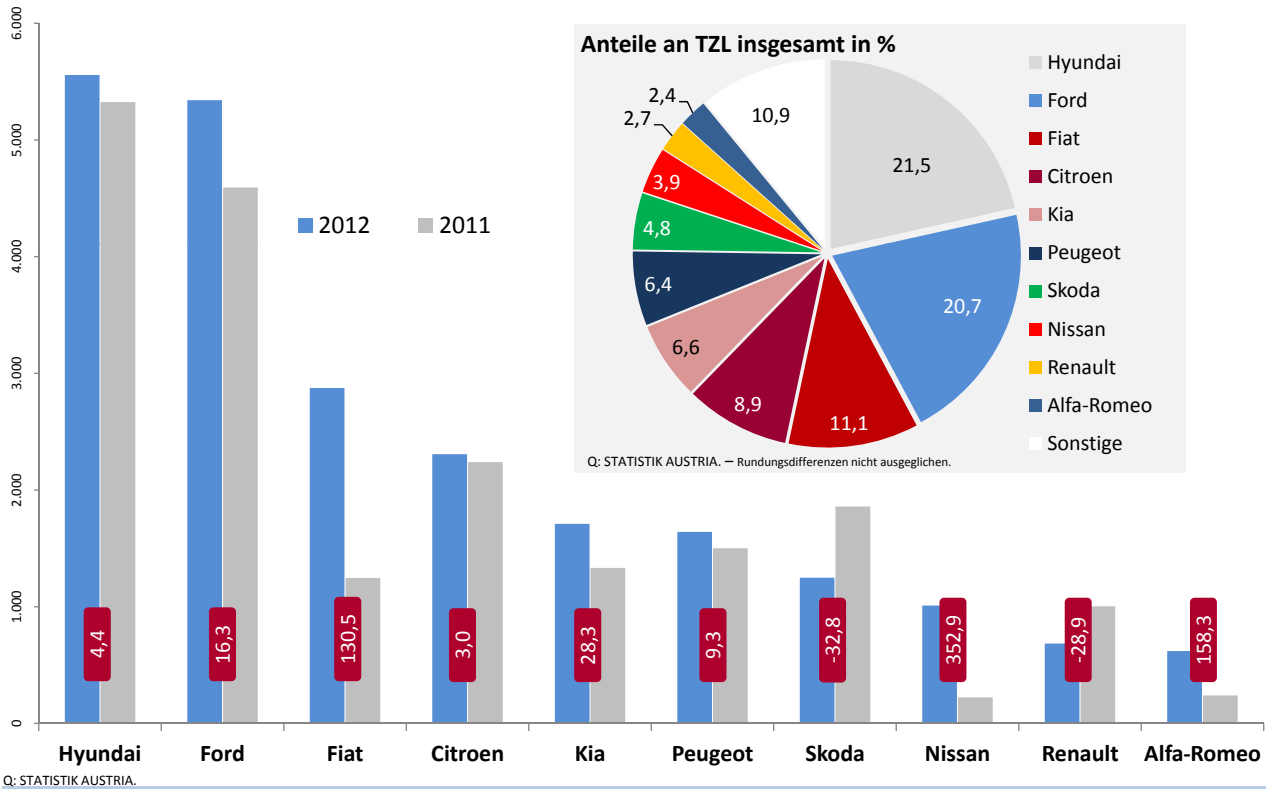
# Pkw-Kurzzulassungen bis 120 Tage nach Monaten 2012 und 2011 (Veränderung in %)



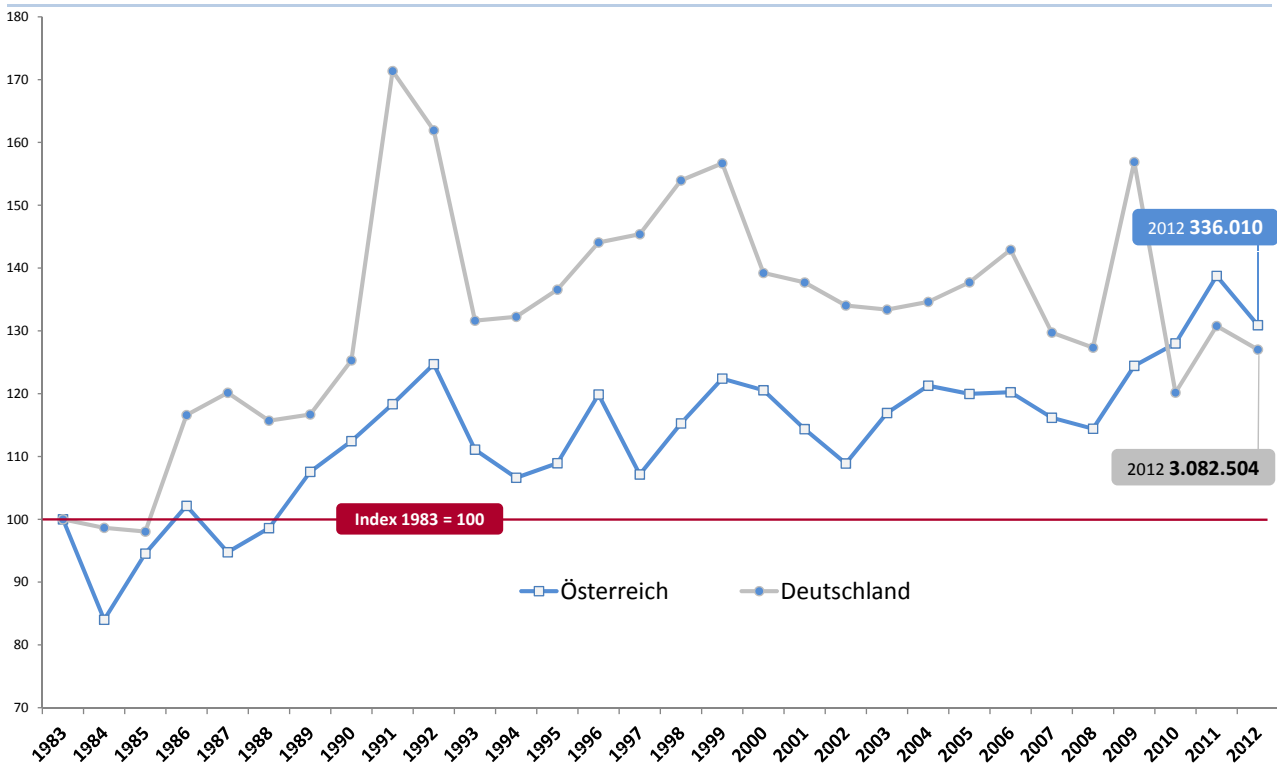
# Pkw-Tageszulassungen nach Monaten 2012 und 2011 (Veränderung in %)



# Pkw-Tageszulassungen 2012 und 2011 nach Top 10 Marken (absolut, Veränderung in %)



# Pkw-Neuzulassungen 1983 - 2012 Österreich und Deutschland im Vergleich (Index)



## Zusammenfassung: Neuzulassungen 2012

- 435.929 Kfz-Neuzulassungen insgesamt, -4,7% unter dem Vorjahresergebnis
- 336.010 Pkw-Neuzulassungen bedeuten zweitbestes Ergebnis, -5,7% oder -20.135 Stück unter dem Rekordwert 356.145 des Jahres 2011
- Diesel-Pkw mit 56,4% Anteil auch 2012 wieder beliebter als Benziner (42,7%); Anteil der Neuzulassungen von alternativ Betrieben 0,9%
- Leistungsstärkere Pkw an der Spitze, über 50% aller Neuzulassungen von Pkw über 105 PS
- Top 10 Pkw-Marken sind für rd. 2/3 aller Pkw-Neuzulassungen verantwortlich; vier der Top 10 Marken positiv
- CO<sub>2</sub>-Emissionswerte von Pkw weiter rückläufig; CO<sub>2</sub>-Wert (vorläufig) bei benzinbetriebenen Pkw 134 g/km, bei Dieselbetriebenen 138 g/km
- Kurzzulassungen weiter zunehmend; 89.638 Pkw-Neuzulassungen waren Kurzzulassungen bis 120 Tage (+2,1%), darunter 25.821 Tageszulassungen (+16,8%)
- Lkw-Neuzulassungen – nach 2010 (+8,5%) und 2011 (+16,3%) – mit -3,6% wieder rückläufig; unter den Nutzfahrzeugen lediglich land- und forstwirtschaftliche Zugmaschinen im Plus (+6,9%)
- Neuzulassungen von Zweirädern insgesamt im Minus (-1,9%); Motorfahräder rückläufig (-12,1%), Leichtmotorräder positiv (+15,4%)

*Rückfragen bitte an:*  
Gerda Fischer, DW 7566  
Julia Reisel, DW 7575  
Brigitte Kvapil, DW 7449  
*Kontakt:*  
Guglgasse 13, 1110 Wien  
Tel: +43 (1) 71128-DW  
Fax: +43 (1) 71128 8002  
[gerda.fischer@statistik.gv.at](mailto:gerda.fischer@statistik.gv.at)  
[julia.reisel@statistik.gv.at](mailto:julia.reisel@statistik.gv.at)  
[brigitte.kvapil@statistik.gv.at](mailto:brigitte.kvapil@statistik.gv.at)

Besuchen Sie uns auf  
[www.statistik.at](http://www.statistik.at) unter  
[Kfz-Neuzulassungsstatistik](#)